

목 차

주주총회소집공고.....	1
주주총회 소집공고.....	2
I. 사외이사 등의 활동내역과 보수에 관한 사항	4
1. 사외이사 등의 활동내역	4
가. 이사회 출석률 및 이사회 의안에 대한 찬반여부	4
나. 이사회내 위원회에서 사외이사 등의 활동내역	5
2. 사외이사 등의 보수현황	5
II. 최대주주등과의 거래내역에 관한 사항	7
1. 단일 거래규모가 일정규모이상인 거래.....	7
2. 해당 사업연도중에 특정인과 해당 거래를 포함한 거래총액이 일정규모이상인 거래	7
III. 경영참고사항	8
1. 사업의 개요.....	8
가. 업계의 현황	8
나. 회사의 현황	9
2. 주주총회 목적사항별 기재사항.....	11
□ 재무제표의 승인.....	11
□ 이사의 선임.....	56
□ 감사위원회 위원의 선임	64
□ 이사의 보수한도 승인.....	70
※ 참고사항.....	70

주주총회소집공고

2020년 3월 10일

회 사 명 : 주식회사 대우건설
대 표 이 사 : 김 형
본 점 소 재 지 : 서울특별시 중구 을지로 170
 (전 화) 02-2288-3114
 (홈페이지)<http://www.daewooenc.com>

작 성 책 임 자 : (직 책) 전무 (성 명) 최 종 일
 (전 화) 02-2288-3309

주주총회 소집공고

(제20기 정기)

1. 일 시 : 2020년 3월 25일(수) 오전 9시

2. 장 소 : 서울특별시 중구 을지로 170 (주)대우건설 3층 푸르지오아트홀

3. 총회 목적사항

가. 보고사항

- 감사보고
- 영업보고
- 내부회계관리제도 운영실태보고

나. 결의사항

- 제1호 의안 : 제20기(2019.1.1. ~ 2019.12.31.) 재무제표 및 연결재무제표 승인의 건
- 제2호 의안 : 이사 선임의 건
 - 제2-1호 : 사외이사 문린곤 선임의 건
 - 제2-2호 : 사외이사 양명석 선임의 건
 - 제2-3호 : 사외이사 장세진 선임의 건
- 제3호 의안 : 감사위원회 위원 선임의 건
 - 제3-1호 : 감사위원회 위원 문린곤 선임의 건
 - 제3-2호 : 감사위원회 위원 양명석 선임의 건
 - 제3-3호 : 감사위원회 위원 장세진 선임의 건
- 제4호 의안 : 이사 보수한도 승인의 건

4. 실질주주의 의결권 행사에 관한 사항

주주님께서서는 주주총회에 참석하시어 의결권을 직접 행사하시거나 위임장을 통해 간접 행사하실 수 있습니다. 또한 금번 주총에는 전자적 방법으로 의결권 행사(전자투표)를 허용합니다.

5. 전자투표 및 전자위임장권유에 관한 사항

당사는 「상법」 제368조의4 및 동법 시행령 제13조에 따른 전자투표제도와 「자본시장과 금융투자업에 관한 법률 시행령」 제160조제5호에 따른 전자위임장권유제도를 이번 주주총회에서 활용하기로 결의하였고, 이 두 제도의 관리업무를 미래에셋대우에 위탁하였습니다. 주주님들께서는 주주총회에 참석하지 아니하고 전자투표방식으로 의결권을 행사하시거나, 전자위임장을 수여하실 수 있습니다.

가. 전자투표·전자위임장권유관리시스템

인터넷 주소 : 「<https://v.miraeassetdaewoo.com/>」

QR코드 :



나. 전자투표 행사·전자위임장 수여기간

: 2020년 3월 13일 9시~2020년 3월 24일

- 기간 24시간 시스템 접속 가능(단, 마지막 날은 오후 5시까지만 가능)

다. 시스템에 공인인증을 통해 주주본인을 확인 후 의안별 의결권 행사 또는 전자 위임장 수여

- 주주확인용 공인인증서의 종류 : 증권거래전용 공인인증서 또는 은행·증권
범용 공인인증서

※ 신종코로나바이러스감염증(COVID-19)이 확산됨에 따라 당사는 주주님들의 안전을 위하여 주주총회장에 참석하는 모든 분들을 대상으로 발열체크를 진행할 예정이며, 참석하시는 주주님들의 마스크 착용을 당부드리오니 협조하여 주시기 바랍니다. 또한, 신종코로나바이러스 감염 전파 등 주주총회 안전에 대해 우려하시는 주주님들은 전자투표를 통해서도 의결권을 행사하실 수 있사오니 이 점 참고하시기 바랍니다.

※ 신종코로나바이러스감염증(COVID-19) 관련하여 불가피하게 당사 주주총회 장소를 변경하는 경우 본 소집공고(정정) 및 홈페이지 (www.daewooenc.com)를 통해 공시할 예정이오니 참고하여 주시기 바랍니다.

I. 사외이사 등의 활동내역과 보수에 관한 사항

1. 사외이사 등의 활동내역

가. 이사회 출석률 및 이사회 의안에 대한 찬반여부

회차	개최일자	의안내용	사외이사 등의 성명				
			우주하 (출석률 :37.5%)	윤광림 (출석률 :100%)	이혁 (출석률 :100%)	최규윤 (출석률 :100%)	이현석 (출석률 :100%)
			찬 반 여 부				
1회차	2019.01.17	(1) 2019년 회사채 발행한도 승인의 건	불참	찬성	찬성	찬성	-
		(2) 2019년 기업어음 발행한도 승인의 건	불참	찬성	찬성	찬성	-
		(3) 자체사업 사업비 조달의 건	불참	찬성	찬성	찬성	-
		(4) 소수건설업 및 관련 부대사업을 위한 신규 투자사업의 연간 투자한도액 승인의 건	불참	찬성	찬성	찬성	-
2회차	2019.02.12	(1) 2018년 재무제표 승인의 건	불참	찬성	찬성	찬성	-
		(2) 제19기(2018 사업연도) 영업보고서 이사회 승인 및 감사위원회 제출의 건	불참	찬성	찬성	찬성	-
		(3) 하남 포셀시티 공동주택 신축(자체)사업의 장래 분양수입금 유동화 대출 약정체결 승인의 건	불참	찬성	찬성	찬성	-
		(4) 청원 동전일반산업단지의 PF대출에 대한 당사 신용제공 및 대여금 지급 승인의 건	불참	찬성	찬성	찬성	-
		(5) 리비아내 당사 업무현장 연장의 건	불참	찬성	찬성	찬성	-
3회차	2019.03.12	(1) 제19기(2018 사업연도) 영업보고서 승인의 건	불참	찬성	찬성	찬성	-
		(2) 제19기(2018 사업연도) 주주총회 소집 및 회의 목적사항 결정의 건	불참	찬성	찬성	찬성	-
		(3) 인천 루원시티 3BL 주상복합 신축PJ 사업비 대출에 대한 당사 신용제공 승인의 건	불참	찬성	찬성	찬성	-
4회차	2019.04.09	(1) 과천주공1단지 주택재건축정비사업의 후분양 사업비 PF 대출에 대한 당사 신용제공 승인의 건	불참	찬성	찬성	기권	-
		(2) 2019 사업연도 개별 이사보수 승인의 건	불참	찬성	찬성	찬성	-
5회차	2019.05.09	(1) 제20기(2019 사업연도) 1/4분기 별도 및 연결재무제표의 승인 및 제출의 건	불참	찬성	찬성	찬성	-
		(2) 2019년 회사채 발행한도 증액 승인의 건	불참	찬성	찬성	찬성	-
		(3) 한국산업은행 만기도래 여신 대환 및 연장 승인의 건	불참	찬성	찬성	찬성	-
		(4) 임원배상책임보험 갱신승인의 건	불참	찬성	찬성	찬성	-
		(5) 본점 소재지 이전 승인의 건	불참	찬성	찬성	찬성	-
6회차	2019.06.13	(1) 아산 탕정 2-A1BL 공동주택 신축사업 사업비 대출에 대한 당사 신용제공 승인의 건	찬성	찬성	찬성	찬성	-
		(2) 청주테크노폴리스 일반산업단지 3단계 조성사업 사업비 대출에 대한 당사 신용제공 승인의 건	찬성	찬성	찬성	찬성	-
		(3) 2019년 건설산업 사회공헌재단 운영자금 출연의 건	반대	찬성	찬성	찬성	-
7회차	2019.07.11	(1) 한국수출입은행과의 수출이행자금대출 약정 체결 승인의 건	찬성	찬성	찬성	찬성	-
8회차	2019.08.08	(1) 제20기(2019 사업연도) 반기 별도 및 연결재무제표의 승인 및 제출의 건	찬성	찬성	찬성	찬성	-
		(2) 2019년 임시주주총회 개최를 위한 주주명부 기준일 확정 of the 건	찬성	찬성	찬성	찬성	-
		(3) 2019년 사내근로복지기금 출연 승인의 건	찬성	찬성	찬성	찬성	-
		(4) 대우 포천복합(1호기) 발전사업 운영출자자 대여금 지급의 건	찬성	보류	보류	보류	-
		(5) 아산탕정테크노 일반산업단지 조성사업 사업비 대출에 대한 당사 신용제공 승인의 건	찬성	찬성	찬성	찬성	-
9회차	2019.08.26	(1) 2019년 임시주주총회 소집 및 회의 목적사항 결정의 건	-	찬성	찬성	찬성	-
10회차	2019.09.19	(1) 대표이사 및 이사회 의장 유고시 직무대행 이사 지명의 건	-	찬성	찬성	찬성	찬성
		(2) 사외이사후보추천위원회 구성의 건	-	찬성	찬성	찬성	찬성
		(3) 2019년 개별이사 이사보수 승인의 건	-	찬성	찬성	찬성	찬성
		(4) 감사위원회 운영규정 개정(안) 승인의 건	-	찬성	찬성	찬성	찬성
		(5) 한국인프라관리(주)의 을숙도대교 관리운영계약에 대한 당사 신용제공 승인의 건	-	찬성	찬성	찬성	찬성
		(6) 대우 포천복합(1호기) 발전사업 운영출자자 대여금 지급의 건	-	찬성	찬성	찬성	찬성
11회차	2019.10.10	(1) 나이지리아 LNG Train 7 Project 수행을 위한 합작법인(2개 법인)의 설립과 Power of Attorney(위임장) 발급의 건	-	찬성	찬성	찬성	찬성
		(2) 대출약정 체결의 건	-	찬성	찬성	찬성	찬성
		(3) 검단센트럴푸르지오 신축(자체)사업의 장래 분양수입금 유동화 대출 약정체결 승인의 건	-	찬성	찬성	찬성	찬성
		(4) '평택~부여~익산(서부내륙) 고속도로 민간투자사업' 대출약정 실행 관련 당사의 담보 및 신용 제공 승인의 건	-	찬성	찬성	찬성	찬성
		(5) 고흥 월성일반산업단지 사업 시행자 기한이익상실(Default)에 따른 당사 대위변제 승인의 건	-	찬성	찬성	찬성	찬성
12회차	2019.11.07	(1) 제20기(2019 사업연도) 3/4분기 (별도/연결) 재무제표 승인 및 제출의 건	-	찬성	찬성	찬성	찬성
		(2) 2019년 사내근로복지기금 추가 출연 승인의 건	-	찬성	찬성	찬성	찬성
		(3) 모잠비크 마푸토 Project Office 설립과 Power of Attorney(위임장) 발급의 건	-	찬성	찬성	찬성	찬성

		(4) 허남 강일 주상복합용지(자체사업) 토지대금 중도금대출 약정 체결 승인의 건	-	찬성	찬성	찬성	찬성
		(5) 순수건설업 및 관련 부대사업을 위한 신규 투자사업의 연간 투자한도액 증액의 건	-	찬성	찬성	찬성	찬성
13회차	2019.12.12	(1) 카자흐스탄 KEP 1 Project 지사 설립과 Power of Attorney(위임장) 발급의 건	-	찬성	찬성	찬성	찬성
		(2) 양주역세권 도시개발사업 사업비 대출에 대한 당사 신용제공 승인의 건	-	찬성	찬성	찬성	찬성

- ※ 상기 사외이사는 2019년 12월 31일 기준으로 재직 중인 사외이사 명단입니다.
 ※ 2019년 8월 22일 우주하 사외이사는 임기만료의 이유로 사임하였습니다.
 ※ 2019년 9월 19일 개최된 임시주주총회에서 이현석 사외이사가 선임되었습니다.

나. 이사회내 위원회에서의 사외이사 등의 활동내역

위원회명	구성원	활 동 내 역		
		개최일자	의안내용	가결여부
감사위원회	우주하, 윤광림, 이 혁	2019.01.15	1. 2018년 기말감사 계획 보고	-
		2019.02.12	1. 내부회계관리제도 운영실태 보고	-
			2. 제19기(2018 사업연도) 재무제표 접수 보고	-
			3. 제19기(2018 사업연도) 영업보고서 초안 보고	-
			4. 2018년 감사실적 및 2019년 업무계획 보고	-
		2019.03.08	1. 감사위원회 위원장 교체선임의 건	가결
			2. 제19기(2018 사업연도) 기말감사 경과 보고	-
			3. 제19기(2018 사업연도) 영업보고서 보고	-
			4. 제19기(2018 사업연도) 주주총회 소집 및 회의 목적사항 보고	-
			5. 내부회계관리제도 운영실태 검토결과 보고	-
			6. (기타)감사위원회의 내부회계관리제도 운영실태에 대한 평가보고서 작성	-
			7. (기타)제19기(2018 사업연도) 감사위원회의 감사보고서 작성	-
			8. (기타)내부감시장치에 대한 감사위원회의 의견서 작성	-
	우주하, 최규윤, 윤광림, 이 혁	2019.05.07	1. 내부회계관리제도 재구축 용역 중간 보고	-
			2. 2019년 1/4분기 내부회계관리제도 운영실태 보고	-
			3. 2019년 1/4분기 재무제표 검토경과 보고	-
			4. 2019년 1/4분기 재무제표 보고	-
			5. 2019년 4월 기준 감사실 주요 업무실적 보고	-
		2019.08.06	1. 2019년 반기 재무제표 검토경과 보고	-
			2. 2019년 반기 재무제표 보고	-
			3. 내부회계관리제도 재구축 용역 중간 보고	-
			4. 2019년 2분기 내부회계관리제도 운영실태 보고	-
			5. 2019년 2분기 내부회계관리제도 운영실태 보고서 검토 결과	-
			6. 2019년 7월 기준 감사실 주요 업무실적 및 향후 계획 보고	-
	최규윤,윤광림, 이 혁	2019.11.05	2019년 3/4분기 재무제표 검토경과 보고	-
			2019년 3/4분기 재무제표 보고	-
			2019년 3분기 내부회계관리제도 운영실태 보고	-
			2019년 3분기 내부회계관리제도 운영실태 보고서 검토 결과	-
			2019년 10월 기준 감사실 주요 업무실적 보고	-
사외이사 후보추천 위원회	김 형, 윤광림, 이 혁, 최규윤	2019.08.26	(1) 사외이사 후보 추천의 건	가결

- ※ 2019년 3월 27일 정기주주총회에서 최규윤이사가 감사위원회 위원으로 선임되었습니다.

2. 사외이사 등의 보수현황

(단위 : 백만원)

구 분	인원수	주총승인금액	지급총액	1인당 평균 지급액	비 고
사외이사	5명	3,000	230	46	퇴임이사 보수 포함

- ※ 상기 인원수는 2019년 퇴임 사외이사 1명을 포함하고 있습니다..
- ※ 상기 주총승인금액은 사외이사 5명 포함 등기이사 총 8명의 보수한도 총액입니다.
- ※ 상기 지급총액은 2019년에 지급된 보수 총액입니다.

II. 최대주주등과의 거래내역에 관한 사항

1. 단일 거래규모가 일정규모이상인 거래

(단위 : 억원)

거래종류	거래상대방 (회사와의 관계)	거래기간	거래금액	비율(%)
한도성대출	한국산업은행 (최대주주)	2012.05.25 ~ 2020.05.25	1,700	1.67
LC개설		2017.11.29 ~ 2020.11.29	USD 120Mil	1.36
일반대출		2017.05.26 ~ 2020.05.25	2,000	1.96

※ 상기 비율은 2018년 별도 매출액 (102,047억원) 대비 비율입니다.

※ 상기 일람불신용장개설, 외화대출 거래금액 비율은 2019년 12월 31일 KEB하나은행 최초 고시환율인 1,157.8원/USD를 적용한 원화금액 대비 비율입니다.

2. 해당 사업연도중에 특정인과 해당 거래를 포함한 거래총액이 일정 규모이상인 거래

(단위 : 억원)

거래상대방 (회사와의 관계)	거래종류	거래기간	거래금액	비율(%)
한국산업은행 (최대주주)	한도성대출	2012.05.25 ~ 2020.05.25	1,700	1.67
	퇴직연금	2019.12.31~2020.12.31	150	0.15
	LC개설	2017.11.29 ~ 2020.11.29	USD 120Mil	1.36
	외화대출	2019.7.5~2020.7.5	USD 30Mil	0.34
	일반대출	2017.05.26 ~ 2020.05.25	2,000	1.96

III. 경영참고사항

1. 사업의 개요

가. 업계의 현황

(1) 산업의 특성

건설업은 광범위한 고정자본 형성 및 사회간접자본시설의 확충을 직접적으로 담당하는 국가 경제의 기간산업입니다. 또한 주택, 도로, 철도 등 국민생활과 각종 산업활동의 근간을 제공하여 경제성장을 뒷받침하는 보완적 기능도 수행하고 있습니다. 이외에도 생산, 고용, 부가가치 유발효과가 크기 때문에 정부 차원에서 경기조절용으로 활용하는 정책적 산업이라고 할 수 있으며, 타 산업과 비교하여 생산기간이 장기적이고, 선계약·후시공 방식으로 진행되며, 다수의 생산 주체가 참여함으로써 전후방 연계효과가 큰 특성을 가지고 있습니다.

아울러 건설업은 사업수행 지역의 법률, 규범, 기준에 크게 영향을 받는 산업입니다. 각종 시설에 대한 요구수준, 즉 안전, 환경 등에 대한 규제와 기술적 평가기준이 국가별로 상이함에 따라 면밀한 수주 및 관리 전략 수립이 필요하며, 해당 국가의 법률, 계약 기준 및 시공 경험 등 다양한 분야에 능통한 전문가가 요구되는 글로벌 산업입니다.

(2) 산업의 성장성

국가 인프라시설이 완비되고 주택보급이 포화되면서 우리나라의 건설시장도 유지, 보수 중심의 선진국형으로 변화할 것으로 예상하고 있습니다. 그러나 우리나라 국토여건, 첨단기술과의 융합, 남북한 관계개선, 지속 가능한 국토로의 개조 등을 해결하는 새로운 성장동력을 확보하는 잠재적 성장성이 계속 존재할 것으로 예상됩니다.

(3) 경기변동의 특성

건설업은 기본적으로 수주산업이기 때문에 정부의 사회간접시설에 대한 투자 규모, 타 산업의 경제활동 수준 및 기업의 설비투자 등은 물론 주택경기 상황 등에 의하여 생산활동이 파생되므로 경기에 민감한 산업입니다. 특히 건설산업은 정부에 의한 국내경기조절의 주요한 수단으로 활용되기 때문에 부동산 가격 및 관련법규나 정부규제 등 외적요인에 의해 상당한 영향을 받을 수 있습니다.

(4) 경쟁요소

턴키/대안 및 CM발주 등 사업의 효율성을 강조한 발주방식의 증가로 건설제품의 범주에 대한 인식이 시공 중심에서 시공 전(Pre-Construction) 단계인 기획 및 엔지니어링과 시공 후(Post-Construction) 단계인 유지보수 단계까지 확대되는 한편, 공사의 대규모와 복잡화는 다양한 수직적 및 수평적 협력관계(Partnering)에 의한 사업방식을 부상시키고 있습니다. 이런 다양한 변화는 건설업의 핵심 경쟁력 요소를 과거의 경험과 시공 기술력에서 공사관리(Construction Management) 능력, 금융조달 능력, 기획능력, 전략적 제휴능력, 사업 타당성 분석 능력 등 다양한 영역으로 확대시키고 있습니다. 회사의 추구하는 전략 방향에 따라 그 비중에는 다소 차이가 있겠지만, 이제 시공위주의 단순구조에서 복합구조로 변해가는 건설 사업에서 이윤을 확보하기 위해서는 사업기획과 EPC능력, 금융조달능력의 융합이 필수적으로 요구됩니다.

(5) 자원조달의 특성

건설자재의 경우 타 산업에 비해 철강, 시멘트 등 국내수급 자원 비율이 높은 편이나, 목재, 골재, 모래 등은 국내 자원의 소진에 따라 수급의 어려움이 있어 해외 의존도가 점차 상승하는 추세입니다. 또한 건설업의 계절적 특성에 따라 계절별 수요량 변화가 크고, 주거 형태가 다변화되지 못하며, 특정 지역에서의 과다 수요발생으로 지역간 수요편차가 심한 편이며 건설업 특성상 여타 산업에 비해 자동화, 표준화가 미흡하여 인력자원의 비중이 큰 산업입니다.

(6) 관계법령 및 정부의 규제 등

현재 건설산업은 다양한 법률에 의해 규제되고 있습니다. 설계감리 계약을 포함한 계약은 국가를 당사자로 하는 계약에 관한 법률과 건설기술진흥법이 규제하고 있습니다. 설계 및 엔지니어링 활동은 건축사법, 건설기술진흥법, 엔지니어링산업 진흥법, 환경관련 법률의 적용을 받도록 되어 있습니다. 아울러 설계감리 활동에 있어서는 건축법, 건축사법, 건설기술진흥법 등의 적용을 받습니다. 시공 및 시공관리업무도 건설계약, 건설시공, 전기계약, 전기시공, 전기통신계약, 전기통신, 소방계약, 소방시공감리계약, 감리 등으로 이루어지며 다양한 법률의 적용을 받고 있습니다.

나. 회사의 현황

(1) 영업개황 및 사업부문의 구분

(가) 영업개황

당사는 1973년 창업 이래 최고의 기술력과 품질로 한국건설업을 선도해 왔으며, 세계 30여 개국에서 지구촌 건설에 앞장 서 왔습니다. 특히 최근 국내외 경영환경변화에도 불구하고, 2019년 연결기준 수주 10조 6,391억원, 매출 8조 6,519억원, 영업 이익 3,641억원의 경영실적을 달성하여 리스크 관리를 통한 내실경영의 성과를 거 두었습니다.

또한, 당사는 2018년 회사 창립 45주년을 맞아 새롭게 수립한 뉴비전과 중장기 전략목표의 철저한 이행 관리를 통해 한층 더 발전하기 위한 노력을 지속하고자 합니다. 특히 수행 역량 고도화, 마케팅 역량 강화, 신성장 동력확보 그리고 경영 인프라 혁신의 4대 핵심 전략을 바탕으로 전략과제 Action Plan을 수립하고 이행하여 우리의 체력을 더욱 단단히 키워 나갈 것 입니다.

(나) 공시대상 사업부문의 구분

당사는 도로, 철도 등 사회기반시설을 건설하는 토목사업과 오피스, 오피스텔, 주상 복합, 아파트 등을 건설하는 주택건축사업, 석유화학시설 및 발전소를 건설하는 플랜트사업을 영위하고 있습니다. 또한 당사 연결대상 종속회사가 영위하는 주요사업으로는 호텔사업, 강교 및 철골사업, 해외 골프장 및 콘도 운영업, 해외개발사업 등이 있습니다.

영 업 부 문	주 요 사 업
토목	도로, 교량, 항만, 매립, 부지조성준설, 고속철도공사 등
주택건축	상업용, 업무용, 공장건물 신축공사, 아파트 등 공사 및 분양
플랜트	Oil&Gas, Refinery, LNG, Petrochemical, 화력발전, 원자력, IPP 등 관련 플랜트 공사
기타	부동산임대 및 상품매출, 강구조물공사, 호텔업 등

(2) 시장점유율

※ 주요 경쟁회사별 시장점유율의 합리적 추정이 곤란하여 시장점유율의 기재는 생략합니다

(3) 시장의 특성

[토목사업]

국내 토목사업은 장기적 저성장기에 접어들어, 사회기반시설(도로, 철도, 항만 등) 발주사업 물량은 점차적으로 줄어들 것으로 예상됩니다. 따라서, 기존 국가 발주 사업 외 사업 경쟁력 확보를 위해 토목-주택건축 복합개발 사업 및 민자 O&M 사업 등을 통해 사업 경쟁력 확보가 중요할 것입니다. 해외 사업의 경우 인도, 아시아, 아프리카등 신흥공업국을 중심으로 한 인프라시장의 성장세도 지속되리라 전망되며, 이는 국내 건설시장의 시장 정체를 극복할 수 있는 요인이 될 것이라 판단하고 있습니다.

[주택건축사업]

주택건축사업 시장은 최근 들어 건설수주 및 투자 증가세가 줄어들고 있으나, 이는 국내 주택건축사업 시장이 기존 성장기에서 성숙기로 넘어가는 자연스러운 단계로 판단되고 있습니다. 시장구조 변경에 따라 과거와 같은 대규모 주거단지 및 신도시 개발사업 중심에서, 리츠 연계 임대업, 노후 건축물 리모델링, 시설 유지보수 등과 같은 신규 사업 분야로 시장 영역이 점차 전환 될 것으로 전망됩니다.

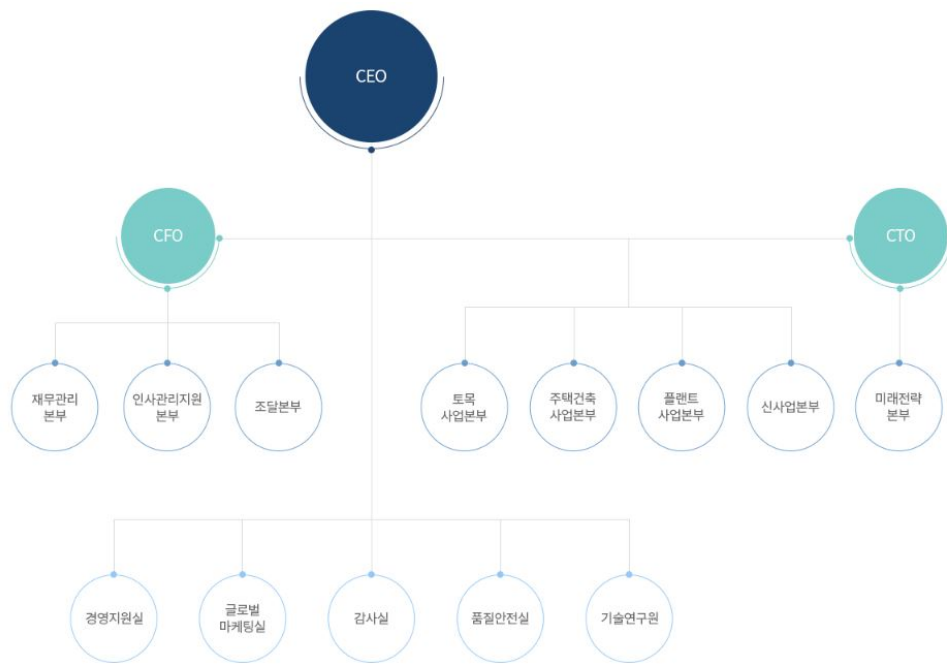
[플랜트사업]

글로벌 플랜트 시장은 신흥국을 중심으로 지속 확대 될 전망이며, 기존 단순 도급사업 위주에서 투자개발형 사업으로의 전환 추세가 가속화할 것으로 전망됩니다. 석유/가스 분야는 중동 지역과 아프리카를 비롯해 중국, 인도, 동남아 등 대형 신흥국의 발주가 증가 될 것으로 전망되고 있습니다. 특히, 천연가스 수요는 2040년까지 연 평균 1.7%의 성장이 예상 됩니다. 또한 세일오일 등 비전통자원의 생산비중이 늘어남에 따라 생산시설, 운송시설, 저장시설의 확충 수요도 증가될 전망입니다. 발전 분야의 경우 아시아, 아프리카, 남미 등 신흥시장 전력 수요가 급증함에 따라 시장 성장성이 높아지고 있으며, 금융시장 개선에 따라 민자발전사업 발주가 크게 확대되고 있습니다. 아시아는 높은 경제성장률로 인한 지속적 전력수요 증가로 석탄발전, 가스발전, 원자력발전 모두 증가할 것으로 전망되고 있으며, 중동은 산유국 중심으로 가스발전 수요 증가, 민자발전사업 확대가 예상됩니다. 또한 아프리카는 안정적 전력공급을 하기 위한 통합 전력망 구축이 예상되고 있습니다.

(4) 신규사업 등의 내용 및 전망

세계경제의 저성장 기조가 지속될 것으로 전망되어, 매출규모의 확대 등 외적 성장보다는 수익성 및 성장성이 높은 분야 중심의 사업 포트폴리오 재편 및 기존 사업과의 시너지 창출 및 안정적 수익확보가 가능한 영역으로의 사업 확장이 필요하다고 보여집니다. 이에 대우건설은 향후 안정적 수익창출이 예상되는 베트남 신도시개발사업과 같이 기획단계부터 금융조달, 시공, 분양에 이르는 전 과정을 융합하는 투자개발사업을 적극적으로 발굴, 수행하여 단순 시공을 넘어 Developer로서의 역량을 더욱 강화하여 나갈 것입니다.

(5) 조직도



2. 주주총회 목적사항별 기재사항

□ 재무제표의 승인

가. 해당 사업연도의 영업상황의 개요

「Ⅲ. 경영참고사항 - 1. 사업의 개요 - 나. 회사의 현황」을 참조해주시기 바랍니다.

나. 해당 사업연도의 대차대조표(재무상태표) · 손익계산서(포괄손익계산서) · 이익잉여금처분계산서(안) 또는 결손금처리계산서(안)

1) 연결 재무제표

① 연 결 재 무 상 태 표

연 결 재 무 상 태 표

제20기 : 2019년 12월 31일 현재

제19기 : 2018년 12월 31일 현재

주식회사 대우건설과 그 종속기업

(단위: 원)

과목	주식	제20(당)기말		제19(전)기말	
자 산					
1. 유 동 자 산			6,049,393,166,363		5,279,568,654,392
1. 현금및현금성자산	4,5,8,35	756,755,792,305		705,949,915,381	
2. 단기금융상품자산	4,5,11,12,23,35	470,000,452,546		256,933,478,477	
3. 매출채권	4,5,7,9,35	1,353,498,447,135		1,063,250,108,427	
4. 단기기타수취채권	4,5,9,35	605,188,585,109		591,989,118,364	

5. 미청구공사	7,35	908,402,733,049		938,673,672,273	
6. 선급금		695,481,739,593		521,740,081,904	
7. 선급비용	7	249,684,605,074		167,851,862,045	
8. 재고자산	10	872,887,456,290		874,498,720,755	
9. 매각예정자산	13,23	100,611,461,948		129,224,617,698	
10. 당기법인세자산		36,881,893,314		29,457,079,068	
II. 비 유 동 자 산			3,648,303,650,686		3,454,277,355,560
1. 관계기업투자	14,23	96,859,438,158		102,449,029,153	
2. 장기금융상품자산	4,5,12,23,35	15,190,332,434		3,846,994,623	
3. 투자유가증권	4,5,11,23,35	232,778,135,038		228,308,419,956	
4. 장기기타수취채권	4,5,7,9,35	1,158,145,965,628		1,355,956,535,877	
5. 장기선급비용		33,894,068,466		23,779,085,251	
6. 투자부동산	17,23	386,646,395,133		244,522,128,387	
7. 유형자산	15,23	511,931,752,735		573,537,464,471	
8. 무형자산	16,23	69,460,790,352		71,131,945,670	
9. 이연법인세자산	32	848,546,225,088		850,745,752,172	
10. 리스사용권 자산	36	294,850,547,654		-	
자 산 총 계			9,697,696,817,049		8,733,846,009,952
부 채					
I. 유 동 부 채			5,084,710,612,598		4,992,851,548,503
1. 단기금융상품부채	4,5,12,19,35	1,413,998,054,873		1,534,487,662,391	
2. 매입채무	4,5,35	314,070,151,573		274,219,824,938	
3. 단기기타지급채무	4,5,18,35	1,686,798,046,633		1,561,090,328,753	
4. 선수금	7,18	335,415,520,780		275,847,831,930	
5. 초과청구공사	7	822,037,428,170		986,024,181,474	
6. 예수금		120,921,782,564		150,599,458,201	
7. 수입보증금	4,5	110,275,177,839		46,687,094,645	
8. 당기법인세부채		3,726,836,928		15,671,859,835	
9. 단기리스부채	35,36	72,268,321,725		-	
10. 유동충당부채	21	205,199,291,513		148,223,306,336	
II. 비 유 동 부 채			2,124,737,303,174		1,423,272,456,498
1. 장기금융상품부채	4,5,12,19,35	979,258,647,448		642,132,518,099	
2. 장기선수금	7,18	94,636,735,293		130,501,214,303	
3. 장기충당부채	21	253,733,671,817		339,617,291,284	
4. 장기수입보증금	4,5	104,832,832,191		107,193,978,537	
5. 순확정급여부채	20	208,748,583,697		184,915,485,358	
6. 장기종업원급여부채		2,885,663,995		2,654,162,004	
7. 장기리스부채	35,36	442,360,736,622		-	
8. 이연법인세부채		38,280,432,111		16,257,806,913	
부 채 총 계			7,209,447,915,772		6,416,124,005,001
자 본					
I. 지배기업소유주지분			2,458,678,868,573		2,281,905,688,918
1. 자본금	1,24	2,078,113,190,000		2,078,113,190,000	
2. 자본잉여금	24	549,537,877,206		549,537,877,206	
3. 기타자본항목	25	(99,173,814,034)		(99,173,814,034)	
4. 기타포괄손익누계액	25	(258,391,873,401)		(232,784,586,602)	

5. 이익잉여금(결손금)	26	188,593,488,802		(13,786,977,652)	
II. 비지배지분			29,570,032,704		35,816,316,033
자 본 총 계			2,488,248,901,277		2,317,722,004,951
부 채 및 자 본 총 계			9,697,696,817,049		8,733,846,009,952

별첨 주석은 본 연결재무제표의 일부입니다.

② 연결손익계산서

연 결 손 익 계 산 서

제20기 : 2019년 1월 1일부터 2019년 12월 31일까지

제19기 : 2018년 1월 1일부터 2018년 12월 31일까지

주식회사 대우건설과 그 종속기업

(단위: 원)

과 목	주 석	제20(당)기	제19(전)기
I. 매출액	6,7	8,651,852,221,280	10,605,493,844,509
II. 매출원가	7,28	7,796,798,426,668	9,575,386,038,533
III. 매출총이익		855,053,794,612	1,030,107,805,976
IV. 판매비와관리비	28,29	490,992,719,960	401,374,062,423
V. 영업이익	6	364,061,074,652	628,733,743,553
VI. 관계기업투자 당기손익 지분	14	27,262,656,656	(2,945,168,904)
VII. 기타수익	30	311,946,911,994	197,596,730,112
VIII. 기타비용	30	323,983,631,512	320,172,574,667
IX. 금융수익	31	59,362,512,754	39,259,740,742
X. 금융원가	31	131,374,549,688	110,676,173,104
XI. 법인세비용차감전순이익		307,274,974,856	431,796,297,732
XII. 법인세비용	32	106,035,402,493	134,465,865,701
XIII. 당기순이익		201,239,572,363	297,330,432,031
1. 지배기업의 소유주지분		208,615,477,154	298,686,457,871
2. 비지배지분		(7,375,904,791)	(1,356,025,840)
XIV. 지배기업의 소유주지분에 대한 주당이익			
1. 기본주당순이익	27	508	727
2. 희석주당순이익	27	507	726

별첨 주석은 본 연결재무제표의 일부입니다.

③ 연결포괄손익계산서

연 결 포 괄 손 익 계 산 서

제20기 : 2019년 1월 1일부터 2019년 12월 31일까지

제19기 : 2018년 1월 1일부터 2018년 12월 31일까지

주식회사 대우건설과 그 종속기업

(단위: 원)

과 목	주 석	제20(당)기	제19(전)기
I. 당기순이익		201,239,572,363	297,330,432,031

II. 세후 기타포괄손실		(30,712,676,037)	(26,171,064,254)
1. 당기손익으로 재분류되지 않는 항목		(5,678,999,068)	(8,970,021,981)
(1) 순확정급여부채의 재측정요소	20	(5,682,518,343)	(8,977,311,301)
(2) 기타포괄손익-공정가치 측정 금융상품 평가이익	11,25	3,519,275	7,289,320
2. 후속적으로 당기손익으로 재분류될 수 있는 항목		(25,033,676,969)	(17,201,042,273)
(1) 기타포괄손익-공정가치 측정 금융상품 평가이익	11,25	27,472,134	32,118,633
(2) 해외사업환산손실	25	(21,345,178,328)	(13,285,270,116)
(3) 관계기업투자 기타포괄손익 지분	14,25	(3,715,970,775)	(3,947,890,790)
III. 당기총포괄이익		170,526,896,326	271,159,367,777
1. 지배기업의 소유주지분		176,773,179,655	271,952,352,718
2. 비지배지분		(6,246,283,329)	(792,984,941)

별첨 주석은 본 연결재무제표의 일부입니다.

④ 연 결 자 본 변 동 표

연 결 자 본 변 동 표

제20기 : 2019년 1월 1일부터 2019년 12월 31일까지

제19기 : 2018년 1월 1일부터 2018년 12월 31일까지

주식회사 대우건설과 그 종속기업

(단위: 원)

과 목	주석	지배기업소유주지분						비지배지분	총계
		자본금	자본잉여금	기타자본	기타포괄 손익누계액	이익잉여금 (결손금)	소계		
2018년 1월 1일 (전기초)		2,078,113,190,000	549,537,877,206	(99,173,814,034)	(193,687,238,899)	(92,198,341,385)	2,242,591,672,888	35,477,613,241	2,278,069,286,129
회계정책변경의 효과		-	-	-	(23,595,148,945)	(209,043,187,743)	(232,638,336,688)	-	(232,638,336,688)
수정후 금액		2,078,113,190,000	549,537,877,206	(99,173,814,034)	(217,282,387,844)	(301,241,529,128)	2,009,953,336,200	35,477,613,241	2,045,430,949,441
총포괄이익									
당기손익		-	-	-	-	298,686,457,871	298,686,457,871	(1,356,025,840)	297,330,432,031
기타포괄손익									
-공정가치 측정 금융상품 평가 손익	11,25	-	-	-	2,294,003,047	(2,254,595,094)	39,407,953	-	39,407,953
해외사업환산손실	25	-	-	-	(13,848,311,015)	-	(13,848,311,015)	563,040,899	(13,285,270,116)
순확정급여부채의 재측정요소	20	-	-	-	-	(8,977,311,301)	(8,977,311,301)	-	(8,977,311,301)
관계기업투자 등 기타포괄손익 지분		-	-	-	(3,947,890,790)	-	(3,947,890,790)	-	(3,947,890,790)
총포괄이익 소계		-	-	-	(15,502,198,758)	287,454,551,476	271,952,352,718	(792,984,941)	271,159,367,777
종속기업 유상증자		-	-	-	-	-	-	1,131,687,733	1,131,687,733
소유주와의 거래 소계		-	-	-	-	-	-	1,131,687,733	1,131,687,733
2018년 12월 31일 (전기말)		2,078,113,190,000	549,537,877,206	(99,173,814,034)	(232,784,586,602)	(13,786,977,652)	2,281,905,688,918	35,816,316,033	2,317,722,004,951
2019년 1월 1일 (당기초)		2,078,113,190,000	549,537,877,206	(99,173,814,034)	(232,784,586,602)	(13,786,977,652)	2,281,905,688,918	35,816,316,033	2,317,722,004,951
총포괄이익									
당기손익		-	-	-	-	208,615,477,154	208,615,477,154	(7,375,904,791)	201,239,572,363
기타포괄손익									
-공정가치 측정 금융상품 평가 손익	11,25	-	-	-	583,483,766	(552,492,357)	30,991,409	-	30,991,409

해외사업환산손실	25	-	-	-	(22,474,799,790)	-	(22,474,799,790)	1,129,621,462	(21,345,178,328)
순확정급여부채의 재측정요소	20	-	-	-	-	(5,682,518,343)	(5,682,518,343)	-	(5,682,518,343)
관계기업투자 등 기타포괄손익 자본		-	-	-	(3,715,970,775)	-	(3,715,970,775)	-	(3,715,970,775)
총포괄이익의 소계		-	-	-	(25,607,286,799)	202,380,466,454	176,773,179,655	(6,246,283,329)	170,526,896,326
2019년 12월 31일 (당기말)	24,25,26	2,078,113,190,000	549,537,877,206	(99,173,814,034)	(258,391,873,401))	188,593,488,802	2,458,678,868,573	29,570,032,704	2,488,248,901,27 7

별첨 주석은 본 연결재무제표의 일부입니다.

⑤ 연결 현금흐름표

연 결 현 금 흐 름 표

제20기 : 2019년 1월 1일부터 2019년 12월 31일까지

제19기 : 2018년 1월 1일부터 2018년 12월 31일까지

주식회사 대우건설과 그 종속기업

(단위: 원)

과목	주석	제20(당)기	제19(전)기
I. 영업활동으로 인한 현금흐름		(309,745,995,196)	176,191,450,039
1. 영업으로부터 창출된 현금흐름	34	(201,652,212,345)	282,602,764,423
2. 이자의 수취		52,287,552,635	34,562,575,866
3. 이자의 지급		(128,302,391,362)	(111,774,613,120)
4. 법인세의 납부		(70,089,599,632)	(40,270,332,528)
5. 배당금의 수령		38,010,655,508	11,071,055,398
II. 투자활동으로 인한 현금흐름		254,194,831,186	(152,822,274,098)
1. 투자활동으로 인한 현금유입액		1,327,032,301,158	1,204,592,223,704
(1) 단기금융상품자산의 감소		810,123,036,687	836,429,307,493
(2) 단기금융상품부채(파생상품)의 증가		29,947,582,362	54,681,893,503
(3) 단기기타수취채권의 감소		29,625,645,002	41,417,308,367
(4) 매각예정자산의 처분		53,214,984,017	59,436,344,422
(5) 투자유가증권의 감소		12,185,117,453	48,504,407,615
(6) 관계기업투자의 처분		2,601,000,000	600,000,000
(7) 장기기타수취채권의 감소		289,289,603,796	155,857,859,764
(8) 투자부동산의 처분		90,497,579,529	-
(9) 유형자산의 처분		8,647,725,828	6,947,381,881
(10) 장기금융상품자산의 감소		-	110,868,345
(11) 무형자산의 처분		900,026,484	606,852,314
2. 투자활동으로 인한 현금유출액		(1,072,837,469,972)	(1,357,414,497,802)
(1) 단기금융상품자산의 증가		(830,002,379,516)	(952,989,400,063)
(2) 단기금융상품부채(파생상품)의 감소		(5,387,011,785)	(51,128,848,032)
(3) 단기기타수취채권의 증가		(36,013,100,635)	(33,756,230,221)
(4) 투자유가증권의 취득		(13,894,475,600)	(49,798,151,560)
(5) 관계기업투자의 취득		(3,020,000,000)	(26,704,487,389)
(6) 장기기타수취채권의 증가		(156,569,814,380)	(212,715,612,379)
(7) 유형자산의 취득		(23,528,649,627)	(26,969,030,628)
(8) 무형자산의 취득		(4,422,038,429)	(3,352,737,530)
III. 재무활동으로 인한 현금흐름		107,630,063,983	167,473,366,418
1. 재무활동으로 인한 현금유입액		2,264,796,288,738	2,888,536,803,380
(1) 단기금융상품부채의 증가		1,117,594,493,308	2,071,071,750,529
(2) 장기금융상품부채의 증가		1,147,201,795,430	816,339,194,840
(3) 비지배지분 유상증자		-	1,125,858,011
2. 재무활동으로 인한 현금유출액		(2,157,166,224,755)	(2,721,063,436,962)

(1) 단기금융상품부채의 감소		(1,880,469,413,469)		(2,709,973,054,622)	
(2) 장기금융상품부채의 감소		(200,905,000,000)		(11,090,382,340)	
(3) 리스부채의 감소		(75,791,811,286)		-	
IV. 외화표시 현금및현금성자산의 환율변동 효과			(1,273,023,049)		(1,985,155,175)
V. 현금및현금성자산의 증감(I + II + III + IV)			50,805,876,924		188,857,387,184
VI. 기초의 현금및현금성자산	8		705,949,915,381		517,092,528,197
VII. 기말의 현금및현금성자산	8		756,755,792,305		705,949,915,381

별첨 주석은 본 연결재무제표의 일부입니다.

⑥ 연결재무제표에 대한 주석

제20(당)기 : 2019년 1월 1일부터 2019년 12월 31일까지

제19(당)기 : 2018년 1월 1일부터 2018년 12월 31일까지

회사명 : 주식회사 대우건설과 그 종속기업

1. 일반사항

주식회사 대우건설과 그 종속기업(이하 "연결회사")의 지배기업인 주식회사 대우건설(이하 "지배기업")과 연결재무제표 작성대상에 속한 종속기업(이하 "연결대상 종속기업")의 일반적 사항은 다음과 같습니다.

1.1. 지배기업의 개요

지배기업은 2000년 12월 27일자로 주식회사 대우에서 분할설립되었으며, 도로, 철도 등 사회기반시설을 건설하는 토목 사업, 오피스 및 상업용 건물 등을 건설하는 건축 사업, 아파트 등을 건설하는 주택사업, 석유화학 및 가스플랜트를 건설하는 플랜트 사업 및 발전소를 건설하는 발전사업을 영위하고 있습니다.

당기말 현재 연결회사의 납입자본금은 2,078,113백만원이며, 최대주주는 한국산업은행의 종속기업인 케이디비인베스트먼트제일호유한회사(50.75%)입니다.

1.2. 종속기업 현황

(1) 당기말과 전기말 현재 지배회사의 연결대상 종속기업 현황은 다음과 같습니다.

(단위:백만원)

회사명	소재지	업종	투자비율		결산월
			당기말	전기말	
(주)대우에스티	한국	강구조물 공사업	100%	100%	12월
대우송도호텔(주)	한국	호텔업	100%	100%	12월
푸르지오서비스(주)	한국	하자보수업	100%	100%	12월
한국인프라관리(주)	한국	관리업	100%	100%	12월
(주)푸르웰	한국	요식업	100%	100%	12월
대우파워(주)	한국	서비스업	100%	100%	12월
센트럴춘천제일차유한회사(*1)	한국	기타금융업	-	-	12월
DW AMERICA DEVEL'T INC.	미국	부동산업	100%	100%	12월
Daewoo Tripoli Investment & Development Co.	리비아	호텔업	60%	60%	12월
SAIPAN LAULAU DEVELOPMENT, INC.	사이판	골프리조트업	100%	100%	12월
THT DEVELOPMENT Co.,LTD	베트남	부동산업	100%	100%	12월
Daewoo E&C Nigeria Limited(*2)	나이지리아	건설업	49%	49%	12월
Daewoo E&C Vietnam Co.,LTD	베트남	건설업	100%	100%	12월
Daewoo E&C DUQM LLC	오만	건설업	100%	100%	12월

(*1) 해당 법인은 지배기업의 매출채권을 유동화할 목적으로 설립된 특수목적법인(SPC)으로 실질지배력 요건을 충족하는 것으로 보아 종속기업에 편입하였습니다.

(*2) 지배기업은 Daewoo E&C Nigeria Limited의 이사선임 권한과 비지배지분 양수권한을 보유하고 있는 등 실질지배력 요건을 충족하는 것으로 보아 종속기업에 편입하였습니다.

(2) 연결대상 종속기업의 요약재무상태표와 요약포괄손익계산서는 다음과 같습니다.

(단위:백만원)

회 사 명	2019.12.31			2019년		
	자산	부채	자본	매출액	당기손익	총포괄손익
(주)대우에스티	80,892	20,005	60,887	87,290	1,206	1,114
대우송도호텔(주)	139,978	151,159	(11,181)	27,503	(21,036)	(21,122)
푸르지오서비스(주)	41,503	18,799	22,704	135,236	6,486	6,816
한국인프라관리(주)	189,733	164,438	25,295	46,410	4,572	4,640
(주)푸르웰	4,969	2,276	2,693	11,999	(307)	(372)
대우파워(주)	37,967	23,055	14,912	22,282	4,087	4,064
센트럴춘천제일차유한회사	82,710	82,710	-	-	-	-
DW AMERICA DEVEL'T INC.	188	3,548	(3,360)	-	23	(93)
Daewoo Tripoli Investment & Development Co.	107,928	34,723	73,205	-	(18,836)	(16,007)
SAIPAN LAULAU DEVELOPMENT, INC.	58,942	32,470	26,472	6,580	(3,094)	(2,040)
THT DEVELOPMENT Co.,LTD	557,768	248,221	309,547	346,324	145,853	149,579
Daewoo E&C Nigeria Limited	18,214	15,086	3,128	9,905	3,172	3,121
Daewoo E&C Vietnam Co.,LTD	25,618	12,056	13,562	62,429	5,249	5,509
Daewoo E&C DUQM LLC	2,651	12	2,639	5,813	1,962	1,932

(단위:백만원)

회 사 명	2018.12.31			2018년		
	자산	부채	자본	매출액	당기손익	총포괄손익
(주)대우에스티	75,651	15,878	59,773	97,081	2,836	2,567
대우송도호텔(주)	154,307	144,366	9,941	29,315	(5,862)	(6,154)
푸르지오서비스(주)	38,772	20,729	18,043	159,181	4,950	4,452
한국인프라관리(주)	27,953	5,662	22,291	34,143	6,761	6,576
(주)푸르웰	4,782	1,717	3,065	14,955	137	(16)
강동프로젝트금융투자(주)(*1)	81	146	(65)	-	(10)	(10)
대우파워(주)	20,425	9,608	10,817	42,271	5,574	5,573
엠앤디트러스트2017(*2)	30	40	(10)	-	(10)	(10)
케이에스비제일차(*2)	41	38	3	-	3	3
플랜업아산유한회사(*2)	-	-	-	-	162	162
센트럴춘천제일차유한회사	82,703	82,703	-	-	-	-
DW AMERICA DEVEL'T INC.	160	3,426	(3,266)	-	(427)	(633)
Daewoo Tripoli Investment & Development Co.	122,568	33,357	89,211	-	(3,417)	(2,008)
SAIPAN LAULAU DEVELOPMENT, INC.	55,509	26,997	28,512	5,689	(3,550)	(2,225)
THT DEVELOPMENT Co.,LTD	447,275	287,307	159,968	150,816	25,762	29,030
Daewoo E&C Nigeria Limited	4,967	4,961	6	3,866	218	206
Daewoo E&C Vietnam Co.,LTD	13,802	5,748	8,054	42,489	3,647	3,763
Daewoo E&C DUQM LLC	743	35	708	-	(19)	(24)

(*1) 회사 보유지분을 모두 매각하여 연결대상 종속기업에서 제외하였습니다.

(*2) 특수목적기업에 대한 실질지배력을 상실하여 연결대상 종속기업에서 제외하였습니다.

2. 중요한 회계정책

다음은 재무제표의 작성에 적용된 주요한 회계정책입니다. 이러한 정책은 별도의 언급이 없다면, 표시된 회계기간에 계속적으로 적용됩니다.

2.1 재무제표 작성기준

연결회사의 연결재무제표는 한국채택국제회계기준에 따라 작성되었습니다. 한국채택국제회계기준은 국제회계기준위원회("IASB")가 발표한 기준서와 해석서 중 대한민국이 채택한 내용을 의미합니다.

재무제표는 다음을 제외하고는 역사적 원가에 기초하여 작성하였습니다.

- 특정 금융자산과 금융부채(파생상품 포함), 공정가치로 측정하는 특정 유형자산과 투자부동산 유형
- 순공정가치로 측정하는 매각예정자산
- 확정급여제도와 공정가치로 측정하는 사외적립자산

한국채택국제회계기준은 재무제표 작성시 중요한 회계추정의 사용을 허용하고 있으며, 회계정책을 적용함에 있어 경영진의 판단을 요구하고 있습니다. 보다 복잡하고 높은 수준의 판단이 요구되는 부분이나 중요한 가정 및 추정이 요구되는 부분은 주석3에서 설명하고 있습니다.

2.2 회계정책과 공시의 변경

2.2.1 연결회사가 채택한 제·개정 기업회계기준서 및 해석서

연결회사는 2019년 1월 1일로 개시하는 회계기간부터 다음의 제·개정 기준서 및 해석서를 신규로 적용하였습니다.

(1) 기업회계기준서 제1116호 '리스' 제정

기업회계기준서 제1116호 '리스'는 기업회계기준서 제1017호 '리스'를 대체합니다. 기업회계기준서 제1116호에서는 단일 리스이용자 모형을 도입하여 리스기간이 12개월을 초과하고 기초자산이 소액이 아닌 모든 리스에 대하여 리스이용자가 자산과 부채를 인식하도록 요구합니다. 리스이용자는 사용권자산과 리스료 지급의무를 나타내는 리스부채를 인식해야 합니다.

연결회사는 기업회계기준서 제1116호 '리스'의 도입 결과 회계정책을 변경하였습니다. 기업회계기준서 제1116호의 경과 규정에 따라 변경된 회계정책을 소급 적용하였고, 최초 적용으로 인한 누적효과는 최초 적용일인 2019년 1월 1일에 반영하였습니다. 비교 표시된 전기 연결재무제표는 재작성되지 않았습니다. 리스 기준서와 새로운회계정책의 도입 영향은 주석 36에서 설명하고 있습니다.

(2) 기업회계기준서 제1109호 '금융상품' 개정

부의 보상을 수반하는 일부 중도상환 가능한 금융자산을 상각후원가로 측정될 수 있도록 개정하였으며, 상각후원가로 측정되는 금융부채가 조건변경 되었으나 제거되지는 않은 경우 변경으로 인한 효과는 당기손익으로 인식되어야 합니다. 해당 기준서의개정이 연결재무제표에 미치는 중요한 영향은 없습니다.

(3) 기업회계기준서 제1019호 '종업원급여' 개정

확정급여제도의 변경으로 제도의 개정, 축소, 정산이 되는 경우 제도의 변경 이후 회계기간의 잔여기간에 대한 당기근무원가 및 순이자율 산정하기 위해 순확정급여부채(자산)의 재측정에 사용된 가정을 사용합니다. 또한, 자산인식상한의 영향으로 이전에 인식하지 않은 초과적립액의 감소도 과거근무원가나 정산손익의 일부로 당기손익에 반영합니다. 해당 기준서의 개정이 연결재무제표에 미치는 중요한 영향은 없습니다.

(4) 기업회계기준서 제1028호 '관계기업과 공동기업에 대한 투자' 개정

관계기업이나 공동기업에 대한 다른 금융상품(지분법을 적용하지 않는 금융상품)이 기업회계기준서 제1109호의 적용 대상임을 명확히 하였으며, 관계기업이나 공동기업에 대한 순투자의 일부를 구성하는 장기투자지분의 손상 회계처리에 대해서는 기업회계기준서 제1109호를 우선하여 적용하도록 개정하였습니다. 해당 기준서의 개정이 연결재무제표에 미치는 중요한 영향은 없습니다.

(5) 기업회계기준해석서 제2123호 '법인세 처리의 불확실성' 제정

제정된 해석서는 기업이 적용한 법인세 처리를 과세당국이 인정할지에 대한 불확실성이 존재하는 경우 당기법인세와 이연법인세 인식 및 측정에 적용하며, 법인세 처리불확실성의 회계단위와 재평가가 필요한 상황 등에 대한 지침을 포함하고 있습니다. 해당 해석서의 제정이 연결재무제표에 미치는 중요한 영향은 없습니다.

(6) 연차개선 2015-2017

① 기업회계기준서 제1103호 '사업결합'

공동영업과 관련된 자산에 대한 권리와 부채에 대한 의무를 보유하다가 해당 공동영업(사업의 정의 충족)에 대한 지배력을 획득하는 것은 단계적으로 이루어지는 사업결합이므로 취득자는 공동영업에 대하여 이전에 보유하고 있던 지분 전부를 재측정합니다. 해당 기준서의 개정이 연결재무제표에 미치는 중요한 영향은 없습니다.

② 기업회계기준서 제1111호 '공동약정'

공동영업에 참여는 하지만 공동지배력을 보유하지 않은 공동영업 당사자가 공동영업에 대한 공동지배력을 획득하는 경우 공동영업에 대하여 이전에 보유하고 있던 지분은 재측정하지 않습니다. 해당 기준서의 개정이 연결재무제표에 미치는 중요한 영향은 없습니다.

③ 기업회계기준서 제1012호 '법인세'

기업회계기준서 제1012호 문단 57A의 규정(배당의 세효과 인식시점과 인식항목을 규정)은 배당의 법인세효과 모두에 적용되며, 배당의 법인세효과를 원래 인식하였던 항목에 따라 당기손익, 기타포괄손익 또는 자본으로 인식하도록 개정되었습니다. 해당 기준서의 개정이 연결재무제표에 미치는 중요한 영향은 없습니다.

④ 기업회계기준서 제1023호 '차입원가'

적격자산을 의도된 용도로 사용(또는 판매) 가능하게 하는 데 필요한 대부분의 활동이 완료되면, 해당 자산을 취득하기 위해 특정 목적으로 차입한 자금을 일반차입금에포함한다는 사실을 명확히 하였습니다. 해당 기준서의 개정이 연결재무제표에 미치는 중요한 영향은 없습니다.

2.2.2 연결회사가 적용하지 않은 제·개정 기업회계기준서 및 해석서

제정 또는 공표되었으나 시행일이 도래하지 않아 연결회사가 조기 적용하지 아니한 제개정 기준서 및 해석서는 다음과 같습니다.

(1) 기업회계기준서 제1001호 '재무제표 표시', 제1008호 '회계정책, 회계추정의 변경 및 오류' 개정

'중요성의 정의'를 명확히 하고 기준서 제1001호와 제1008호를 명확해진 정의에 따라 개정 하였습니다. 중요성 판단 시 중요한 정보의 누락이나 왜곡표시뿐만 아니라 중요하지 않은 정보로 인한 영향과 연결회사가 공시할 정보를 결정할 때 정보이용자의 특성을 고려하도록 하였습니다. 동 개정사항은 2020년 1월 1일 이후 시작하는 회계연도부터 적용되며, 조기도입이 가능합니다. 연결회사는 동 개정으로 인해 재무제표에 중요한 영향은 없을 것으로 예상하고 있습니다.

(2) 기업회계기준서 제1103호 '사업결합' 개정

개정된 사업의 정의에서는, 취득한 활동과 자산의 집합을 사업으로 판단하기 위해서는 산출물의 창출에 함께 유의적으로 기여할 수 있는 능력을 가진 투입물과 실질적인과정을 반드시 포함하도록 하였고 원가 감소에 따른 경제적 효익은 제외하였습니다. 이와 함께 취득한 총자산의 대부분의 공정가치가 식별가능한 단일 자산 또는 자산집합에 집중되어 있는 경우, 취득한 활동과 자산의 집합은 사업이 아닌, 자산 또는 자산의 집합으로 결정할 수 있는 선택적 집중테스트가 추가되었습니다. 동 개정사항은 2020년 1월 1일 이후 시작하는 회계연도부터 적용되며, 조기도입이 가능합니다. 연결회사는 동 개정으로 인해 재무제표에 중요한 영향은 없을 것으로 예상하고 있습니다.

2.3 연결

연결회사는 기업회계기준서 제1110호 '연결재무제표'에 따라 연결재무제표를 작성하고 있습니다.

(1) 종속기업

종속기업은 지배기업이 지배하고 있는 모든 기업입니다. 지배기업이 투자한 기업에 관여해

서 변동이익에 노출되거나 변동이익에 대한 권리가 있고, 투자한 기업에 대해 자신의 힘으로 그러한 이익에 영향을 미칠 능력이 있는 경우, 해당 기업을 지배한다고 판단합니다. 종속기업은 회사가 지배하게 되는 시점부터 연결재무제표에 포함되며, 지배력을 상실하는 시점부터 연결재무제표에서 제외됩니다.

연결회사의 사업결합은 취득법으로 회계처리 됩니다. 이전대가는 취득일의 공정가치로 측정하고, 사업결합으로 취득한 식별가능한 자산·부채 및 우발부채는 취득일의 공정가치로 최초 측정하고 있습니다. 연결회사는 청산 시 순자산의 비례적 몫을 제공하는 비지배지분을 사업결합 건별로 판단하여 피취득자의 순자산 중 비례적 지분 또는 공정가치로 측정합니다. 그 밖의 비지배지분은 다른 기업회계기준서의 요구사항이 없다면 공정가치로 측정합니다. 취득 관련원가는 발생 시 당기비용으로 인식됩니다.

영업권은 이전대가, 피취득자에 대한 비지배지분의 금액과 취득자가 이전에 보유하고 있던 피취득자에 대한 지분의 취득일의 공정가치 합계액이 취득한 식별가능한 순자산을 초과하는 금액으로 인식됩니다. 이전대가 등이 취득한 종속기업 순자산의 공정가액보다 작다면, 그 차액은 당기손익으로 인식합니다.

연결회사 내의 기업간에 발생하는 거래로 인한 채권, 채무의 잔액, 수익과 비용 및 미실현이익 등은 제거됩니다. 또한 종속기업의 회계정책은 연결회사에서 채택한 회계정책을 일관성 있게 적용하기 위해 차이가 나는 경우 수정됩니다.

(2) 관계기업

관계기업은 연결회사가 유의적 영향력을 보유하는 기업이며, 관계기업 투자는 최초에 취득 원가로 인식하며 지분법을 적용합니다. 연결회사와 관계기업간의 거래에서 발생한 미실현이익은 연결회사의 관계기업에 대한 지분에 해당하는 부분만큼 제거됩니다. 또한 관계기업 투자에 대한 객관적인 손상의 징후가 있는 경우 연결회사는 관계기업 투자의 회수가능액과 장부금액과의 차이는 손상차손으로 인식됩니다.

(3) 공동약정

둘 이상의 당사자들이 공동지배력을 보유하는 공동약정은 공동영업 또는 공동기업으로 분류됩니다. 공동영업자는 공동영업의 자산과 부채에 대한 권리와 의무를 보유하며, 공동영업의 자산과 부채, 수익과 비용 중 자신의 몫을 인식합니다. 공동기업참여자는 공동기업의 순자산에 대한 권리를 가지며, 지분법을 적용합니다.

2.4 외화환산

(1) 기능통화와 표시통화

연결회사는 연결회사 내 개별기업의 재무제표에 포함되는 항목들을 각각의 영업활동이 이루어지는 주된 경제환경에서의 통화("기능통화")를 적용하여 측정하고 있습니다. 지배기업의 기능통화(해외지점 제외)는 대한민국 원화이며, 연결재무제표는 대한민국 원화로 표시되어 있습니다.

(2) 외화거래와 보고기간말의 환산

외화거래는 거래일의 환율 또는 재측정되는 항목인 경우 평가일의 환율을 적용한 기능통화로 인식되고, 외화거래의 결제나 화폐성 외화 자산·부채의 환산에서 발생하는 외환차이는 당기손익으로 인식됩니다.

2.5 금융자산

(1) 분류

연결회사는 다음의 측정 범주로 금융자산을 분류합니다.

- 당기손익-공정가치 측정 금융자산
- 기타포괄손익-공정가치 측정 금융자산
- 상각후원가 측정 금융자산

금융자산은 금융자산의 관리를 위한 사업모형과 금융자산의 계약상 현금흐름 특성에 근거하여 분류합니다.

공정가치로 측정하는 금융자산의 손익은 당기손익 또는 기타포괄손익으로 인식합니다. 채무상품에 대한 투자는 해당 자산을 보유하는 사업모형에 따라 당기손익 또는 기타포괄손익으로 인식합니다. 연결회사는 금융자산을 관리하는 사업모형을 변경하는 경우에만 채무상품을 재분류합니다.

단기매매항목이 아닌 지분상품에 대한 투자는 최초 인식시점에 후속적인 공정가치 변동을 기타포괄손익으로 표시할 것을 지정하는 취소불가능한 선택을 할 수 있습니다. 지정되지 않은 지분상품에 대한 투자의 공정가치 변동은 당기손익으로 인식합니다.

(2) 측정

연결회사는 최초 인식시점에 금융자산을 공정가치로 측정하며, 당기손익-공정가치 측정 금융자산이 아닌 경우에 해당 금융자산의 취득과 직접 관련되는 거래원가는 공정가치에 가산합니다. 당기손익-공정가치 측정 금융자산의 거래원가는 당기손익으로 비용처리합니다.

내재파생상품을 포함하는 복합계약은 계약상 현금흐름이 원금과 이자로만 구성되어 있는지를 결정할 때 해당 복합계약 전체를 고려합니다.

① 채무상품

금융자산의 후속적인 측정은 금융자산의 계약상 현금흐름 특성과 그 금융자산을 관리하는 사업모형에 근거합니다. 연결회사는 채무상품을 다음의 세 범주로 분류합니다.

(가) 상각후원가

계약상 현금흐름을 수취하기 위해 보유하는 것이 목적인 사업모형 하에서 금융자산을 보유하고, 계약상 현금흐름이 원리금만으로 구성되어 있는 자산은 상각후원가로 측정합니다. 상각후원가로 측정하는 금융자산으로서 위험회피관계의 적용 대상이 아닌 금융자산의 손익은 해당 금융자산을 제거하거나 손상할 때 당기손익으로 인식합니다. 유효이자율법에 따라 인식하는 금융자산의 이자수익은 '금융수익'에 포함됩니다.

(나) 기타포괄손익-공정가치 측정 금융자산

계약상 현금흐름의 수취와 금융자산의 매도 둘 다를 통해 목적을 이루는 사업모형 하에서 금융자산을 보유하고, 계약상 현금흐름이 원리금만으로 구성되어 있는 금융자산은 기타포괄손익-공정가치로 측정합니다. 손상차손(환입)과 이자수익 및 외환손익을 제외하고는, 기타포괄손익-공정가치로 측정하는 금융자산의 손익은 기타포괄손익으로 인식합니다. 금융자산을 제거할 때에는 인식한 기타포괄손익누계액을 자본에서 당기손익으로 재분류합니다. 유효이자율법에 따라 인식하는 금융자산의 이자수익은 '금융수익'에 포함됩니다. 외환손익은 '기타수익 또는 기타비용'으로 표시하고 손상차손은 '기타비용'으로 표시합니다.

(다) 당기손익-공정가치측정 금융자산

상각후원가 측정이나 기타포괄손익-공정가치 측정 금융자산이 아닌 채무상품은 당기손익-공정가치로 측정됩니다. 위험회피관계가 적용되지 않는 당기손익-공정가치 측정 채무상품의 손익은 당기손익으로 인식하고 발생한 기간에 손익계산서에 '기타수익 또는 기타비용'으로 표시합니다.

② 지분상품

연결회사는 모든 지분상품에 대한 투자를 후속적으로 공정가치로 측정합니다. 공정가치 변동은 기타포괄손익으로 표시할 것을 선택한 지분상품에 대해 기타포괄손익으로 인식한 금액은 해당 지분상품을 제거할 때에도 당기손익으로 재분류하지 않습니다. 이러한 지분상품에 대한 배당수익은 연결회사가 배당을 받을 권리가 확정된 때 '기타수익'으로 당기손익으로 인식합니다.

당기손익-공정가치로 측정하는 금융자산의 공정가치 변동은 손익계산서에 '기타수익 또는 기타비용'으로 표시합니다. 기타포괄손익-공정가치로 측정하는 지분상품에 대한 손상차손(환입)은 별도로 구분하여 인식하지 않습니다.

(3) 손상

연결회사는 미래전망정보에 근거하여 상각후원가로 측정하거나 기타포괄손익-공정가치로 측정하는 채무상품에 대한 기대신용손실을 평가합니다. 손상 방식은 신용위험의 유의적인 증가 여부에 따라 결정됩니다.

(4) 인식과 제거

연결회사는 금융자산을 양도한 경우라도 채무자의 채무불이행시의 소구권 등으로 양도한 금융자산의 소유에 따른 위험과 보상의 대부분을 연결회사가 보유하는 경우에는 이를 제거하지 않고 그 양도자산 전체를 계속하여 인식하고 수취한 대가를 금융부채로 인식합니다. 해당 금융부채는 재무상태표에 "금융상품부채"로 분류됩니다.

(5) 금융상품의 상계

금융자산과 부채는 인식한 자산과 부채에 대해 법적으로 집행가능한 상계권리를 현재 보유하고 있고, 순액으로 결제하거나 자산을 실현하는 동시에 부채를 결제할 의도를 가지고 있을 때 상계하여 재무상태표에 순액으로 표시합니다. 법적으로 집행가능한 상계권리는 미래사건에 좌우되지 않으며, 정상적인 사업과정의 경우와 채무불이행의 경우 및 지급불능이나 파산의 경우에도 집행가능한 것을 의미합니다.

2.6 수익인식

연결회사는 기업회계기준서 제1115호 '고객과의 계약에서 생기는 수익'에 따라 수익을 인식하고 있습니다.

(1) 수행의무의 식별

연결회사는 ① 고객이 재화나 용역 그 자체에서 효익을 얻거나 고객이 쉽게 구할 수 있는 다른 자원과 함께하여 그 재화나 용역에서 효익을 얻을 수 있고, ② 고객에게 재화나 용역을 이전하기로 하는 약속을 계약 내의 다른 약속과 별도로 식별해 낼 수 있다면 구별되는 별도의 수행의무로 식별합니다.

(2) 기간에 걸쳐 이행하는 수행의무

연결회사는 건물, 도로, 교량, 플랜트 등 건축물이 만들어지거나 가치가 높아지는대로 고객이 통제하는 자산에 대한 건설용역에 대해서 통제가 이전되는 기간에 걸쳐 수익을 인식하며, 발생원가에 기초한 투입법을 진행률 측정에 사용하고 있습니다.

한편, 연결회사의 자체분양사업과 관련한 분양수익은 한국회계기준원 질의회신'2017-I-KQA015'의 조건을 충족하는 계약에 대하여만 통제가 이전되는 기간에 걸쳐 수익을 인식하며, 조건을 충족하지 못하는 계약에 대하여는 부동산이 인도되는 시점에 수익을 인식합니다. 동 회계처리는 '주식회사 등의 외부감사에 관한 법률' 제5조 제1항 제1호의 한국채택국제회계기준에 한하여 효력이 있습니다.

(3) 변동대가

연결회사는 받을 권리를 갖게 될 대가와 관련하여 기댓값 또는 가장 가능성이 높은 금액을 기준으로 변동 대가를 추정하고, 이미 인식한 누적 수익금액 중 유의적인 부분을 되돌리지 않을 가능성이 매우 높은 금액까지만 변동대가를 거래가격에 포함하여 수익을 인식합니다. 기업이 받았거나 받을 대가 중에서 권리를 갖게 될 것으로 예상하지 않는 금액은 환불부채로 계상합니다.

(4) 계약이행원가

연결회사는 고객과의 계약을 이행할 때 드는 원가가 다른 기업회계기준서의 적용범위(예: 기업회계기준서 제1002호 '재고자산', 제1016호 '유형자산', 제1038호 '무형자산')에 포함되지 않는다면, 그 원가는 다음 기준을 모두 충족해야만 자산으로 인식하고 있습니다.

- 원가가 계약이나 구체적으로 식별할 수 있는 예상 계약에 직접 관련된다.
- 원가가 미래의 수행의무를 이행할 때 사용할 기업의 자원을 창출하거나 가치를 높인다.
- 원가는 회수될 것으로 예상된다.

(5) 유의적인 금융요소

연결회사는 거래가격을 산정할 때, 계약 당사자들 간에 합의한 지급시기 때문에 고객에게 재화나 용역을 이전하면서 유의적인 금융 효익이 고객이나 기업에 제공되는 경우에는 화폐의

시간가치가 미치는 영향을 반영하여 약속된 대가를 조정하고 있습니다.

다만, 계약을 개시할 때 기업이 고객에게 약속한 재화나 용역을 이전하는 시점과 고객이 그에 대한 대가를 지급하는 시점 간의 기간이 1년 이내일 것이라고 예상한다면 유의적인 금융요소의 영향을 반영하여 약속한 대가(금액)를 조정하지 않는 실무적 간편법을 쓰고 있습니다.

2.7 파생상품

파생상품은 파생상품 계약 체결 시점에 공정가치로 최초 인식되며 이후 공정가치로 재측정됩니다. 위험회피회계의 적용 요건을 충족하지 않는 파생상품의 공정가치변동은 거래의 성격에 따라“기타수익(비용)”으로 손익계산서에 인식됩니다.

2.8 재고자산

재고자산은 원가와 순실현가능가치 중 작은 금액으로 표시되고, 재고자산의 원가는 원자재, 저장품에 대하여는 선입선출법을 적용하여 평가하고 있으며, 가설재료는 취득원가에서 사용기간에 따른 손료를 차감하여 계상하고 있습니다.

2.9 매각예정비유동자산(또는 처분자산집단)

비유동자산(또는 처분자산집단)은 장부금액이 매각거래를 통하여 주로 회수되고, 매각될 가능성이 매우 높은 경우에 매각예정으로 분류되며, 그러한 자산은 장부금액과 순공정가치 중 작은 금액으로 측정됩니다.

2.10 유형자산

유형자산은 역사적원가에서 감가상각누계액과 손상차손누계액을 차감하여 표시됩니다. 역사적원가는 자산의 취득에 직접적으로 관련된 지출을 포함합니다.

토지를 제외한 자산은 취득원가에서 잔존가치를 제외하고, 다음의 추정 경제적 내용연수에 걸쳐 정액법으로 상각됩니다.

과 목	추정 내용연수
건물	18년 ~ 60년
건축물	4년 ~ 40년
선박	5년 ~ 12년
기계장치	4년 ~ 8년
차량운반구	4년 ~ 5년
공구와기구	4년
비품	4년

유형자산의 감가상각방법과 잔존가치 및 경제적 내용연수는 매 회계연도 말에 재검토되고 필요한 경우 추정의 변경으로 회계처리됩니다.

2.11 무형자산

영업권은 주식 2.3(1)에서 설명한 방식으로 측정되며, 원가에서 손상차손누계액을 차감한 금액으로 표시되고 있습니다.

영업권을 제외한 무형자산은 역사적 원가로 최초 인식되고, 원가에서 상각누계액을 차감한 금액으로 표시됩니다. 한정된 내용연수를 가지는 다음의 무형자산은 추정내용연수동안 정액법으로 상각됩니다.

과 목	추정 내용연수
사용수익권	약정상 사용수익기간
소프트웨어	4년

회원권	입회기간
-----	------

이용할 수 있을 것으로 기대되는 기간에 대하여 예측가능한 제한이 없는 회원권과 상표권의 경우 내용연수가 비한정인 것으로 평가하여 상각하고 있지 아니합니다.

2.12 투자부동산

임대수익이나 투자차익을 목적으로 보유하고 있는 부동산은 투자부동산으로 분류됩니다. 투자부동산은 최초 인식시점에 원가로 측정되며, 최초 인식 후에는 원가에서 감가상각누계액과 손상차손누계액을 차감한 금액으로 표시됩니다. 투자부동산 중 토지를 제외한 투자부동산은 추정 경제적 내용연수(40년)동안 정액법으로 상각됩니다.

2.13 차입원가

적격자산을 취득 또는 건설하는데 발생한 차입원가는 해당 자산을 의도된 용도로 사용할 수 있도록 준비하는 기간 동안 자본화되고, 적격자산을 취득하기 위한 특정목적차입금의 일시적 운용에서 발생한 투자수익은 당 회계기간 동안의 자본화 가능 차입원가에서 차감됩니다. 기타 차입원가는 발생기간에 비용으로 인식됩니다.

2.14 비금융자산의 손상

영업권이나 내용연수가 비한정인 무형자산에 대하여는 매년, 상각대상 자산에 대하여는 자산손상을 시사하는 징후가 있을 때 손상검사를 수행하고 있습니다. 손상차손은 회수가가능(사용가치 또는 처분부대원가를 차감한 공정가치 중 높은 금액)을 초과하는 장부금액만큼 인식되고 영업권 이외의 비금융자산에 대한 손상차손은 매 보고기간말에 환입가능성이 검토됩니다.

2.15 금융부채

(1) 분류 및 측정

당기손익-공정가치 측정 금융부채는 단기매매목적의 금융상품입니다. 주로 단기간 내에 재매입할 목적으로 부담하는 금융부채는 단기매매금융부채로 분류됩니다. 또한, 위험회피회계의 대상이 아닌 파생상품이나 내재파생상품을 포함한 금융상품으로부터 분리된 파생상품도 단기매매금융부채로 분류됩니다.

당기손익-공정가치 측정 금융부채, 금융보증계약, 금융자산의 양도가 제거조건을 충족하지 못하는 경우에 발생하는 금융부채를 제외한 모든 비파생금융부채는 상각후원가로 측정하는 금융부채로 분류되고 있으며, 재무상태표 상 "매입채무", "금융상품부채" 및 "기타지급채무" 등으로 표시됩니다.

(2) 제거

금융부채는 계약상 의무가 이행, 취소 또는 만료되어 소멸되거나 기존 금융부채의 조건이 실질적으로 변경된 경우에 재무상태표에서 제거됩니다.

2.16 금융보증계약

연결회사가 제공한 금융보증계약은 최초 인식시 공정가치로 측정되며, 후속적으로는다음 중 큰 금액으로 측정하여 "금융상품부채"로 인식됩니다.

- (1) 금융상품의 손상규정에 따라 산정한 손실충당금
- (2) 최초인식금액에서 기업회계기준서 제1115호에 따라 인식한 이익누계액을 차감한 금액

2.17 충당부채

과거사건의 결과로 현재 의무가 존재하고, 해당 의무를 이행하기 위하여 경제적 효익이 있는 자원을 유출할 가능성이 높으며 해당 의무를 이행하기 위하여 필요한 금액을신뢰성 있게 추정할 수 있는 경우 최선의 추정치로 측정하여 충당부채로 인식합니다.

2.18 당기법인세 및 이연법인세

법인세비용은 당기법인세와 이연법인세로 구성됩니다. 법인세는 기타포괄손익이나 자본에 직접 인식된 항목과 관련된 금액은 해당 항목에서 직접 인식하며, 이를 제외하고는 당기손익으로 인식됩니다. 법인세비용은 보고기간말 현재 제정되었거나 실질적으로 제정된 세법에 기초하여 측정됩니다.

경영진은 적용 가능한 세법 규정이 해석에 따라 달라질 수 있는 상황에 대하여 연결회사가 세무신고 시 적용한 세무정책에 대하여 주기적으로 평가하고 있습니다. 연결회사는 세무당국에 납부할 것으로 예상되는 금액에 기초하여 당기법인세비용을 인식합니다.

이연법인세는 자산과 부채의 장부금액과 세무기준액의 차이로 정의되는 일시적차이에 대하여 장부금액을 회수하거나 결제할 때의 예상 법인세효과로 인식됩니다. 다만,사업결합 이외의 거래에서 자산·부채를 최초로 인식할 때 발생하는 이연법인세자산과 부채는 그 거래가 회계이익이나 과세소득에 영향을 미치지 않는다면 인식되지 않습니다.

이연법인세자산은 차감할 일시적차이가 사용될 수 있는 미래 과세소득의 발생가능성이 높은 경우에 인식됩니다.

종속기업, 관계기업 및 공동기업 투자지분과 관련된 가산할 일시적차이에 대하여 소멸시점을 통제할 수 있고 예측가능한 미래에 일시적차이가 소멸하지 않을 가능성이 높은 경우를 제외하고 이연법인세부채를 인식하고 있습니다. 또한 이러한 자산으로부터 발생하는 차감할 일시적차이에 대하여 일시적차이가 예측가능한 미래에 소멸할가능성이 높고 일시적차이가 사용될 수 있는 과세소득이 발생할 가능성이 높은 경우에만 이연법인세자산을 인식하고 있습니다.

이연법인세자산과 부채는 당기법인세자산과 당기법인세부채를 상계할 수 있는 법적으로 집행가능한 권리를 회사가 보유하고, 이연법인세자산과 부채가 동일한 과세당국에 의해서 부과되는 법인세와 관련이 있으면서 순액으로 결제할 의도가 있는 경우에 상계됩니다.

2.19 종업원급여

연결회사의 퇴직연금제도는 확정기여제도와 확정급여제도로 구분됩니다.

확정기여제도는 연결회사가 고정된 금액의 기여금을 별도 기금에 지급하는 퇴직연금제도이며, 기여금은 종업원이 근무 용역을 제공했을 때 비용으로 인식됩니다.

확정급여제도는 확정기여제도를 제외한 모든 퇴직연금제도입니다. 일반적으로 확정급여제도는 연령, 근속연수나 급여수준 등의 요소에 의하여 종업원이 퇴직할 때 지급받을 퇴직연금 급여의 금액이 확정됩니다. 확정급여제도와 관련하여 재무상태표에 계상된 부채는 보고기간 말 현재 확정급여채무의 현재가치에서 사외적립자산의 공정가치를 차감한 금액입니다. 확정급여채무는 매년 독립된 보험계리인에 의해 예측단위적립방식에 따라 산정되며, 확정급여채무의 현재가치는 그 지급시점과 만기가 유사한 우량회사채의 이자율로 기대미래현금유출액을 할인하여 산정됩니다. 한편, 순확정급여부채와 관련한 재측정요소는기타포괄손익으로 인식됩니다.

제도개정, 축소 또는 정산이 발생하는 경우에는 과거근무원가 또는 정산으로 인한 손익은 당기손익으로 인식됩니다.

2.20 리스

주석 2.2에서 설명한 것처럼 연결회사는 리스에 대한 회계정책을 변경하였습니다. 새로운 회계정책의 영향에 대한 정보는 주석 36에서 제공합니다.

연결회사는 다양한 건설장비, 차량, 건물 등을 리스하고 있습니다. 리스조건은 개별적으로 협상되며 다양한 계약조건을 포함합니다.

2018년 회계연도까지는 리스자산의 소유에 따른 위험과 보상의 대부분이 연결회사에 이전되지 않은 리스는 운용리스로 분류하고, 운용리스에 따른 리스료는 리스기간에 걸쳐 정액으로 당기손익으로 인식하였습니다.

2019년 1월 1일부터 연결회사는 리스된 자산을 사용할 수 있는 리스개시일에 사용권자산과 이에 대응하는 부채를 인식합니다. 각 리스료는 리스부채의 상환과 금융원가로 배분합니다. 금융원가는 각 기간의 리스부채 잔액에 대하여 일정한 기간 이자율이 산출되도록 계산된 금액을 리스기간에 걸쳐 당기손익으로 인식합니다. 사용권자산은 리스개시일부터 사용권자산의 내용연수 종료일과 리스기간 종료일 중 이른 날까지의기간동안 감가상각합니다.

리스에서 생기는 자산과 부채는 최초에 현재가치기준으로 측정합니다. 리스부채는 다음 리스료의 순현재가치를 포함합니다.

- 받을 리스 인센티브를 차감한 고정리스료(실질적인 고정리스료 포함)
- 지수나 요율(이율)에 따라 달라지는 변동리스료
- 잔존가치보증에 따라 리스이용자가 지급할 것으로 예상되는 금액
- 리스이용자가 매수선택권을 행사할 것이 상당히 확실한 경우에 그 매수선택권의 행사가격
- 리스기간이 리스이용자의 종료선택권 행사를 반영하는 경우에 그 리스를 종료하기 위하여 부담하는 금액

사용권자산은 다음 항목들로 구성된 원가로 측정합니다.

- 리스부채의 최초 측정금액
- 받은 리스 인센티브를 차감한 리스개시일이나 그 전에 지급한 리스료
- 리스이용자가 부담하는 리스개설직접원가
- 복구원가의 추정치

단기리스나 소액자산 리스와 관련된 리스료는 정액법에 따라 당기손익으로 인식합니다. 단기리스는 리스기간이 12개월 이하인 리스이며, 소액리스자산은 IT기기 등으로 구성되어 있습니다.

리스의 내재이자율을 쉽게 산정할 수 있는 경우 그 이자율로 리스료를 할인합니다. 내재이자율을 쉽게 산정할 수 없는 경우에는 리스이용자가 비슷한 경제적 환경에서 비슷한 기간에 걸쳐 비슷한 담보로 사용권자산과 가치가 비슷한 자산을 획득하는 데 필요한 자금을 차입한다면 지급해야 할 이자율인 리스이용자의 증분차입이자율을 사용합니다. 연결회사는 연결회사의 신용등급과 사용권자산의 담보를 고려하여 리스이용자의 증분차입이자율을 신용등급 AAA에 해당하는 무보증 공모회사채 이자율로 적용하였습니다.

2.21 영업부문

영업부문별 정보는 최고영업의사결정자에게 내부적으로 보고되는 방식에 기초하여 공시됩니다. 최고영업의사결정자는 영업부문에 배부될 자원과 영업부문의 성과를 평가하는데 책임이 있으며, 연결회사는 전략적 의사결정을 수행하는 이사회를 최고 의사결정자로 보고 있습니다.

2.22 재무제표 승인

연결회사의 재무제표는 2020년 2월 11일자 이사회에서 승인되었으며, 2020년 3월 25일 정기주주총회를 통해 최종 승인될 예정입니다.

2.23 전기 재무제표 계정과목 재분류

연결회사는 당기재무제표와의 비교를 용이하게 하기 위하여 전기 재무제표의 일부 계정 과목을 당기 재무제표의 계정과목에 따라 재분류 하였습니다. 이러한 재분류는 전기에 보고된 순이익이나 순자산에 영향을 미치지 않습니다.

3. 중요한 회계추정 및 가정

연결회사는 미래에 대하여 추정 및 가정을 하고 있습니다. 추정 및 가정은 지속적으로 평가되며, 과거 경험과 현재의 상황에서 합리적으로 예측가능한 미래의 사건과 같은 다른 요소들을 고려하여 이루어집니다. 이러한 회계추정은 실제 결과와 다를 수도 있습니다.

3.1 총계약수익 및 총계약원가 추정치의 불확실성

총계약수익은 최초에 합의한 계약금액을 기준으로 측정하지만, 계약을 수행하는 과정에서 공사변경, 보상금, 장려금에 따라 증가하거나 연결회사의 귀책사유로 완공시기가 지연됨에 따라 위약금을 부담할 때 감소될 수 있으므로 계약수익의 측정은 미래사건의 결과와 관련된 다양한 불확실성에 영향을 받습니다.

또한, 연결회사의 귀책사유로 완공시기가 지연됨에 따라 지연배상금을 부담하면 계약수익금액이 감소될 수 있으므로 당기말 현재 완공시기가 지연될 것으로 예상되는 일부 현장에 대해서는 연결회사 귀책사유 여부 및 과거 경험 등을 기반으로 연결회사가 부담할 지연배상금을 추정하여 재무제표에 반영하고 있습니다. 이러한 지연배상금은 발주처와의 공사기한 연장 클레임의 결과 및 공정지연에 대한 만회대책 등의 결과에 따라 변동될 수 있는 불확실성이 존재합니다. 따라서, 연결회사는 다양한 대응방안 마련을 통해 지연배상금 부담을 최소화 할 예정입니다.

공사수익금액은 누적발생계약원가를 기준으로 측정하는 진행률의 영향을 받으며, 총계약원가는 미래에 발생할 수 있는 설계변경이나 공사기간의 변동에 따라 재료비, 노무비, 외주비 및 공사기간 등의 미래 추정치에 근거하는 바, 향후 변동될 수 있는 불확실성이 존재합니다.

연결회사는 추정 총계약수익 및 총계약원가에 유의적인 변동이 있는지를 주기적으로 검토하고 있습니다.

3.2 금융상품의 공정가치

연결회사는 활성시장에서 거래되지 않는 금융상품의 공정가치에 대하여 보고기간종료일 현재 주요한 시장상황을 기초로 다양한 평가기법 및 가정을 사용하여 결정하고 있습니다.

3.3 금융자산의 손상

금융자산의 손실충당금은 채무불이행위험과 기대신용률에 대한 가정에 근거하였습니다. 연결회사는 이러한 가정을 세우고 손상 계산을 위한 투입요소를 선택할 때 보고기간말의 미래 전망에 대한 추정 및 과거 경험, 현재 시장 상황에 근거하여 판단합니다.

또한, 아파트, 주상복합, 산업단지 등 발주처의 개발사업에 대한 건설계약과 관련하여 발주처의 예상 사업수익과 사업비용의 추정치에 근거하여 금융자산의 손상을 판단하고 있으며, 발주처의 예상 사업수익과 사업비용은 개발사업의 향후 진행일정 및 부동산 경기 전망 등 미래 사건의 결과와 관련한 다양한 불확실성에 영향을 받습니다.

3.4 충당부채

연결회사는 보고기간말 현재 하자보수, 소송사건 및 지급보증 등과 관련된 충당부채를 계상하고 있습니다. 이러한 충당부채는 미래 발생사건에 대한 과거 경험과 예측치에 기초한 추정에 근거하여 결정됩니다. 그러나 미래 발생사건은 과거 경험과 예측치와 유의적인 차이가 발생할 수 있으며 이러한 미래 발생사건을 근거로 한 추정치는 경우에 따라서 실제치와 유의적인 차이가 발생할 수 있는 불확실성이 존재합니다.

3.5 순확정급여부채

순확정급여부채의 현재가치는 보험수리적방식에 의해 결정되는 다양한 요소들, 특히할인율의 변동에 영향을 받습니다.

3.6 법인세

연결회사는 보고기간종료일 현재까지의 영업활동의 결과로 미래에 부담할 것으로 예상되는 법인세효과를 최선의 추정과정을 거쳐 당기법인세 및 이연법인세로 인식하였습니다. 하지만 실제 미래 최종 법인세부담은 인식한 관련 자산·부채와 일치하지 않을 수 있으며, 이러한 차이는 최종 세효과가 확정된 시점의 당기법인세 및 이연법인세 자산·부채에 영향을 줄 수 있습니다.

※ 상기 내용은 '19년도 결산실적에 대한 외부감사인의 감사가 완료되지 않은 자료이므로 향후 변동될 수 있습니다. 최종 재무제표 및 상세한 주식사항은 주주총회 1주일 전까지 전자공시시스템(<http://dart.fss.or.kr>)에 공시할 예정인 연결 감사보고서를 참조하시기 바랍니다.

2) 별도 재무제표

① 재 무 상 태 표

재 무 상 태 표

제20기 : 2019년 12월 31일 현재

제19기 : 2018년 12월 31일 현재

주식회사 대우건설

(단위: 원)

과 목	주 석	제20(당)기말		제19(전)기말	
자 산					
I. 유 동 자 산			5,354,031,501,271		4,731,985,126,688
1. 현금및현금성자산	4,5,8,35	580,255,762,422		613,471,859,362	
2. 단기금융상품자산	4,5,11,12,23,35	289,193,032,627		88,369,558,070	
3. 매출채권	4,5,7,9,35	1,203,867,595,980		1,020,525,851,180	
4. 단기기타수취채권	4,5,9,35	608,862,945,867		590,893,797,486	
5. 미청구공사	7,35	893,134,475,500		929,737,404,032	
6. 선급금		676,321,573,567		505,999,229,249	
7. 선급비용	7	236,352,713,462		164,209,079,992	
8. 재고자산	10	729,435,187,418		660,302,982,525	
9. 매각예정자산	13,23	100,611,461,948		129,224,617,698	
10. 당기법인세자산		35,996,752,480		29,250,747,094	
II. 비 유 동 자 산			3,380,441,523,952		3,405,789,185,793
1. 종속기업및관계기업투자	14,23	347,755,283,766		445,776,187,974	
2. 장기금융상품자산	4,5,12,23,35	15,187,332,434		3,843,994,623	
3. 투자유가증권	4,5,11,23,35	230,918,029,391		226,524,059,144	
4. 장기기타수취채권	4,5,7,9,35	1,156,820,500,251		1,357,507,787,393	
5. 장기선급비용		34,481,227,785		26,053,812,023	
6. 투자부동산	17,23	235,312,238,062		244,522,128,387	
7. 유형자산	15,23	183,395,382,859		226,059,746,257	
8. 무형자산	16,23	40,477,312,697		42,635,498,930	
9. 이연법인세자산	32	846,122,599,652		832,865,971,062	
10. 리스사용권자산	36	289,971,617,055		-	
자 산 총 계			8,734,473,025,223		8,137,774,312,481
부 채					

Ⅰ. 유 동 부 채			4,631,807,219,692		4,700,822,936,139
1. 단기금융상품부채	4,5,12,19,35	1,181,220,263,802		1,422,010,685,034	
2. 매입채무	4,5,35	313,612,088,206		273,610,026,469	
3. 단기기타지급채무	4,5,18,35	1,599,750,183,724		1,511,695,013,708	
4. 선수금	7,18	244,201,787,540		182,137,484,630	
5. 초과청구공사	7	818,220,824,657		982,236,699,767	
6. 예수금		97,431,104,007		125,748,780,931	
7. 수입보증금	4,5	105,606,788,261		40,689,780,411	
8. 당기법인세부채		2,486,883,122		16,159,689,250	
9. 단가리스부채	35,36	64,907,526,222		-	
10. 유동충당부채	21	204,369,770,151		146,534,775,939	
Ⅱ. 비 유 동 부 채			1,927,888,566,582		1,235,228,248,384
1. 장기금융상품부채	4,5,12,19,35	979,891,916,467		478,177,606,787	
2. 장기선수금	7,18	94,636,735,293		130,129,992,222	
3. 장기충당부채	21	253,160,126,914		339,036,641,866	
4. 장기수입보증금	4,5	98,734,941,159		102,704,825,008	
5. 순확정급여부채	20	208,174,213,255		182,525,020,497	
6. 장기종업원급여부채		2,885,663,995		2,654,162,004	
7. 장가리스부채	35,36	290,404,969,499		-	
부 채 총 계			6,559,695,786,274		5,936,051,184,523
자 본					
1. 자본금	1,24	2,078,113,190,000		2,078,113,190,000	
2. 자본잉여금	24	548,200,217,905		548,200,217,905	
3. 기타 자본항목	25	(99,173,814,034)		(99,173,814,034)	
4. 기타포괄손익누계액	25	(249,312,239,462)		(220,193,303,618)	
5. 결손금	26	(103,050,115,460)		(105,223,162,295)	
자 본 총 계			2,174,777,238,949		2,201,723,127,958
부 채 및 자 본 총 계			8,734,473,025,223		8,137,774,312,481

별첨 주석은 본 재무제표의 일부입니다.

② 손 익 계 산 서

손 익 계 산 서

제20기 : 2019년 1월 1일부터 2019년 12월 31일까지

제19기 : 2018년 1월 1일부터 2018년 12월 31일까지

주식회사 대우건설

(단위: 원)

과 목	주석	제20(당)기	제19(전)기
Ⅰ. 매출액	6,7	8,091,938,554,367	10,204,674,621,189
Ⅱ. 매출원가	7,28	7,470,788,795,309	9,256,296,893,121
Ⅲ. 매출총이익		621,149,759,058	948,377,728,068
Ⅳ. 판매비와관리비	28,29	464,996,767,788	378,888,072,090
Ⅴ. 영업이익	6	156,152,991,270	569,489,655,978
Ⅵ. 기타수익	30	348,309,348,697	205,079,406,564

Ⅶ. 기타비용	30	400,764,007,162	344,670,347,237
Ⅷ. 금융수익	31	48,695,036,373	32,216,890,224
Ⅸ. 금융원가	31	117,894,389,355	97,262,824,994
X. 법인세비용차감전순이익		34,498,979,823	364,852,780,535
XI. 법인세비용	32	26,719,026,301	117,221,981,898
XII. 당기순이익		7,779,953,522	247,630,798,637
XIII. 주당이익			
1. 기본주당순이익	27	19	603
2. 희석주당순이익	27	19	602

별첨 주석은 본 재무제표의 일부입니다.

③ 포 괄 손 익 계 산 서

포 괄 손 익 계 산 서

제20기 : 2019년 1월 1일부터 2019년 12월 31일까지

제19기 : 2018년 1월 1일부터 2018년 12월 31일까지

주식회사 대우건설

(단위: 원)

과 목	주 석	제20(당)기	제19(전)기
I. 당기순이익		7,779,953,522	247,630,798,637
II. 세 후 기타포괄손익		(34,725,842,531)	(28,386,530,756)
1. 당기손익으로 재분류되지 않는 항목		(5,050,895,055)	(7,574,191,698)
(1) 순확정급여부채의 재측정요소	20	(5,054,414,330)	(7,581,481,018)
(2) 기타포괄손익-공정가치 측정 금융상품 평가손익	11,25	3,519,275	7,289,320
2. 후속적으로 당기손익으로 재분류될 수 있는 항목		(29,674,947,476)	(20,812,339,058)
(1) 기타포괄손익-공정가치 측정 금융상품 평가손익	11,25	27,472,134	32,118,633
(2) 해외사업환산손실	25	(29,702,419,610)	(20,844,457,691)
III. 당기총포괄이익(손실)		(26,945,889,009)	219,244,267,881

별첨 주석은 본 재무제표의 일부입니다.

④ 자 본 변 동 표

자 본 변 동 표

제20기 : 2019년 1월 1일부터 2019년 12월 31일까지

제19기 : 2018년 1월 1일부터 2018년 12월 31일까지

주식회사 대우건설

(단위: 원)

과 목	주 석	자본금	자본잉여금	기타 자본항목	기타포괄 손익누계액	이익잉여금 (결손금)	합계
2018년 1월 1일 (전기초)		2,078,113,190,000	548,200,217,905	(99,173,814,034)	(178,079,016,566)	(133,943,380,540)	2,215,117,196,765
회계정책변경의 효과		-	-	-	(23,595,148,945)	(209,043,187,743)	(232,638,336,688)
수정후 금액		2,078,113,190,000	548,200,217,905	(99,173,814,034)	(201,674,165,511)	(342,986,568,283)	1,982,478,860,077
총포괄이익							
당기순이익		-	-	-	-	247,630,798,637	247,630,798,637

기타포괄손익	11,25	-	-	-	2,325,319,584	(2,285,911,631)	39,407,953
-공정가치 측정 금융상품 평가손익							
해외사업환산손실	25	-	-	-	(20,844,457,691)	-	(20,844,457,691)
순확정급여부채의 재측정요소	20	-	-	-	-	(7,581,481,018)	(7,581,481,018)
총포괄이익(손실) 소계		-	-	-	(18,519,138,107)	237,763,405,988	219,244,267,881
2018년 12월 31일 (전기말)		2,078,113,190,000	548,200,217,905	(99,173,814,034)	(220,193,303,618)	(105,223,162,295)	2,201,723,127,958
2019년 1월 1일 (당기초)		2,078,113,190,000	548,200,217,905	(99,173,814,034)	(220,193,303,618)	(105,223,162,295)	2,201,723,127,958
총포괄이익							
당기순이익		-	-	-	-	7,779,953,522	7,779,953,522
기타포괄손익	11,25	-	-	-	583,483,766	(552,492,357)	30,991,409
-공정가치 측정 금융상품 평가손익							
해외사업환산손실	25	-	-	-	(29,702,419,610)	-	(29,702,419,610)
순확정급여부채의 재측정요소	20	-	-	-	-	(5,054,414,330)	(5,054,414,330)
총포괄이익(손실) 소계		-	-	-	(29,118,935,844)	2,173,046,835	(26,945,889,009)
2019년 12월 31일 (당기말)	24,25,26	2,078,113,190,000	548,200,217,905	(99,173,814,034)	(249,312,239,462)	(103,050,115,460)	2,174,777,238,949

별첨 주석은 본 재무제표의 일부입니다.

⑤ 현금흐름표

현금흐름표

제20기 : 2019년 1월 1일부터 2019년 12월 31일까지

제19기 : 2018년 1월 1일부터 2018년 12월 31일까지

주식회사 대우건설

(단위: 원)

과목	주석	제20(당)기	제19(전)기
I. 영업활동으로 인한 현금흐름		(445,751,241,065)	68,841,873,748
1. 영업으로부터 창출된 현금흐름	34	(388,191,416,019)	149,697,019,704
2. 이자의 수취		42,470,390,262	29,293,478,381
3. 이자의 지급		(115,626,600,262)	(98,667,974,360)
4. 법인세의 납부		(25,393,756,554)	(25,537,625,375)
5. 배당금의 수령		40,990,141,508	14,056,975,398
II. 투자활동으로 인한 현금흐름		253,049,295,317	3,529,584,604
1. 투자활동으로 인한 현금유입액		1,322,103,536,316	1,205,221,029,790
(1) 단기금융상품자산의 감소		805,414,657,241	833,302,307,493
(2) 단기금융상품부채(파생상품)의 증가		29,947,582,362	54,681,893,503
(3) 단기기타수취채권의 감소		29,625,645,002	41,090,408,367
(4) 매각예정자산의 처분		53,214,984,017	59,436,344,422
(5) 투자유가증권의 처분		12,185,117,453	48,504,407,615
(6) 종속기업및관계기업투자의 처분		2,601,000,000	600,000,000
(7) 장기기타수취채권의 감소		289,289,603,796	160,957,859,764
(8) 투자부동산의 처분		90,497,579,529	-
(9) 유형자산의 처분		8,427,340,432	6,039,456,312
(10) 장기금융상품자산의 감소		-	1,500,000
(11) 무형자산의 처분		900,026,484	606,852,314
2. 투자활동으로 인한 현금유출액		(1,069,054,240,999)	(1,201,691,445,186)
(1) 단기금융상품자산의 증가		(818,489,195,483)	(795,358,335,656)
(2) 단기금융상품부채(파생상품)의 감소		(5,387,011,785)	(51,128,848,032)
(3) 단기기타수취채권의 증가		(43,577,943,990)	(40,615,262,866)
(4) 투자유가증권의 취득		(13,894,475,600)	(49,603,834,500)
(5) 종속기업및관계기업 투자의 취득		(3,020,000,000)	(28,826,760,940)

(6) 장기기타수취채권의 증가		(159,420,832,910)		(212,715,612,379)	
(7) 유형자산의 취득		(20,911,582,802)		(20,289,103,283)	
(8) 무형자산의 취득		(4,353,198,429)		(3,153,687,530)	
III. 재무활동으로 인한 현금흐름			160,785,685,530		165,347,508,407
1. 재무활동으로 인한 현금유입액		2,259,796,288,738		2,886,410,945,369	
(1) 단기금융상품부채의 증가		1,112,594,493,308		2,070,071,750,529	
(2) 장기금융상품부채의 증가		1,147,201,795,430		816,339,194,840	
2. 재무활동으로 인한 현금유출액		(2,099,010,603,208)		(2,721,063,436,962)	
(1) 단기금융상품부채(차입금)의 감소		(1,880,469,413,469)		(2,709,973,054,622)	
(2) 장기금융상품부채(차입금)의 감소		(145,000,000,000)		(11,090,382,340)	
(3) 리스부채의 감소		(73,541,189,739)		-	
IV. 외화표시 현금및현금성자산의 환율변동 효과			(1,299,836,722)		(2,065,288,738)
V. 현금및현금성자산의 증감(Ⅰ+Ⅱ+Ⅲ+Ⅳ)			(33,216,096,940)		235,653,678,021
VI. 기초의 현금및현금성자산	8		613,471,859,362		377,818,181,341
VII. 기말의 현금및현금성자산	8		580,255,762,422		613,471,859,362

별첨 주석은 본 재무제표의 일부입니다.

⑥ 결손금처리계산서(안)

당기의 결손금처리계산서는 2020년 3월 25일 주주총회에서 처리될 예정입니다.(전기 처리 확정일 : 2019년 3월 27일)

(단위:원)

과 목	제 20(당) 기		제 19(전) 기	
미처리 결손금		(178,119,825,055)		(180,292,871,890)
전기이월결손금	(180,292,871,890)		(209,013,090,135)	
회계정책 변경의 효과	-		(209,043,187,743)	
순확정급여채무의 재측정요소	(5,054,414,330)		(7,581,481,018)	
기타포괄손익-공정가치 지분상품의 처분이익(손실) 재분류	(552,492,357)		(2,285,911,631)	
당기순이익	7,779,953,522		247,630,798,637	
합 계		(178,119,825,055)		(180,292,871,890)
결손금 처리액		-		-
차기이월 미처리 결손금		(178,119,825,055)		(180,292,871,890)

⑦ 재무제표에 대한 주석

제20(당)기 : 2019년 1월 1일부터 2019년 12월 31일까지

제19(당)기 : 2018년 1월 1일부터 2018년 12월 31일까지

회사명 : 주식회사 대우건설

1. 일반사항

주식회사 대우건설(이하 '당사')은 2000년 12월 27일자로 주식회사 대우에서 분할설립되었으며, 도로, 철도 등 사회기반시설을 건설하는 토목 사업, 오피스 및 상업용 건물 등을 건설하는 건축 사업, 아파트 등을 건설하는 주택사업, 석유화학 및 가스플랜트를 건설하는 플랜트

사업 및 발전소를 건설하는 발전사업을 영위하고 있습니다.

당기말 현재 당사의 납입자본금은 2,078,113백만원이며, 최대주주는 한국산업은행의 종속 기업인 케이디비인베스트먼트제일호유한회사(50.75%)입니다.

2. 중요한 회계정책

다음은 재무제표의 작성에 적용된 주요한 회계정책입니다. 이러한 정책은 별도의 언급이 없다면, 표시된 회계기간에 계속적으로 적용됩니다.

2.1 재무제표 작성기준

당사의 재무제표는 한국채택국제회계기준에 따라 작성되었습니다. 한국채택국제회계기준은 국제회계기준위원회("IASB")가 발표한 기준서와 해석서 중 대한민국이 채택한 내용을 의미합니다.

재무제표는 다음을 제외하고는 역사적 원가에 기초하여 작성하였습니다.

- 특정 금융자산과 금융부채(파생상품 포함), 공정가치로 측정하는 특정 유형자산과 투자부동산 유형
- 순공정가치로 측정하는 매각예정자산
- 확정급여제도와 공정가치로 측정하는 사외적립자산

한국채택국제회계기준은 재무제표 작성시 중요한 회계추정의 사용을 허용하고 있으며, 회계정책을 적용함에 있어 경영진의 판단을 요구하고 있습니다. 보다 복잡하고 높은 수준의 판단이 요구되는 부분이나 중요한 가정 및 추정이 요구되는 부분은 주석3에서 설명하고 있습니다.

2.2 회계정책과 공시의 변경

2.2.1 당사가 적용한 제·개정 기준서 및 해석서

당사는 2019년 1월 1일로 개시하는 회계기간부터 다음의 제·개정 기준서 및 해석서를 신규로 적용하였습니다.

(1) 기업회계기준서 제1116호 '리스' 제정

기업회계기준서 제1116호 '리스'는 기업회계기준서 제1017호 '리스'를 대체합니다. 기업회계기준서 제1116호에서는 단일 리스이용자 모형을 도입하여 리스기간이 12개월을 초과하고 기초자산이 소액이 아닌 모든 리스에 대하여 리스이용자가 자산과 부채를 인식하도록 요구합니다. 리스이용자는 사용권자산과 리스료 지급의무를 나타내는 리스부채를 인식해야 합니다.

당사는 기업회계기준서 제1116호 '리스'의 도입 결과 회계정책을 변경하였습니다. 기업회계

기준서 제1116호의 경과 규정에 따라 변경된 회계정책을 소급 적용하였고, 최초 적용으로 인한 누적효과는 최초 적용일인 2019년 1월 1일에 반영하였습니다. 비교 표시된 전기 재무제표는 재작성되지 않았습니다. 리스 기준서와 새로운 회계정책의 도입 영향은 주석 36에서 설명하고 있습니다.

(2) 기업회계기준서 제1109호 '금융상품' 개정

부의 보상을 수반하는 일부 중도상환 가능한 금융자산을 상각후원가로 측정될 수 있도록 개정하였으며, 상각후원가로 측정되는 금융부채가 조건변경 되었으나 제거되지는 않은 경우 변경으로 인한 효과는 당기손익으로 인식되어야 합니다. 해당 기준서의개정이 재무제표에 미치는 중요한 영향은 없습니다.

(3) 기업회계기준서 제1019호 '종업원급여' 개정

확정급여제도의 변경으로 제도의 개정, 축소, 정산이 되는 경우 제도의 변경 이후 회계기간의 잔여기간에 대한 당기근무원가 및 순이자율 산정하기 위해 순확정급여부채(자산)의 재측정에 사용된 가정을 사용합니다. 또한, 자산인식상한의 영향으로 이전에 인식하지 않은 초과적립액의 감소도 과거근무원가나 정산손익의 일부로 당기손익에 반영합니다. 해당 기준서의 개정이 재무제표에 미치는 중요한 영향은 없습니다.

(4) 기업회계기준서 제1028호 '관계기업과 공동기업에 대한 투자' 개정

관계기업이나 공동기업에 대한 다른 금융상품(지분법을 적용하지 않는 금융상품)이 기업회계기준서 제1109호의 적용 대상임을 명확히 하였으며, 관계기업이나 공동기업에 대한 순투자의 일부를 구성하는 장기투자지분의 손상 회계처리에 대해서는 기업회계기준서 제1109호를 우선하여 적용하도록 개정하였습니다. 해당 기준서의 개정이 재무제표에 미치는 중요한 영향은 없습니다.

(5) 기업회계기준해석서 제2123호 '법인세 처리의 불확실성' 제정

제정된 해석서는 기업이 적용한 법인세 처리를 과세당국이 인정할지에 대한 불확실성이 존재하는 경우 당기법인세와 이연법인세 인식 및 측정에 적용하며, 법인세 처리불확실성의 회계단위와 재평가가 필요한 상황 등에 대한 지침을 포함하고 있습니다. 해당 해석서의 제정이 재무제표에 미치는 중요한 영향은 없습니다.

(6) 연차개선 2015-2017

① 기업회계기준서 제1103호 '사업결합'

공동영업과 관련된 자산에 대한 권리와 부채에 대한 의무를 보유하다가 해당 공동영업(사업의 정의 충족)에 대한 지배력을 획득하는 것은 단계적으로 이루어지는 사업결합이므로 취득자는 공동영업에 대하여 이전에 보유하고 있던 지분 전부를 재측정합니다. 해당 기준서의 개정이 재무제표에 미치는 중요한 영향은 없습니다.

② 기업회계기준서 제1111호 '공동약정'

공동영업에 참여는 하지만 공동지배력을 보유하지 않은 공동영업 당사자가 공동영업에 대한 공동지배력을 획득하는 경우 공동영업에 대하여 이전에 보유하고 있던 지분은 재측정하지 않습니다. 해당 기준서의 개정이 재무제표에 미치는 중요한 영향은 없습니다.

③ 기업회계기준서 제1012호 '법인세'

기업회계기준서 제1012호 문단 57A의 규정(배당의 세효과 인식시점과 인식항목을 규정)은 배당의 법인세효과 모두에 적용되며, 배당의 법인세효과를 원래 인식하였던 항목에 따라 당기손익, 기타포괄손익 또는 자본으로 인식하도록 개정되었습니다. 해당 기준서의 개정이 재무제표에 미치는 중요한 영향은 없습니다.

④ 기업회계기준서 제1023호 '차입원가'

적격자산을 의도된 용도로 사용(또는 판매) 가능하게 하는 데 필요한 대부분의 활동이 완료되면, 해당 자산을 취득하기 위해 특정 목적으로 차입한 자금을 일반차입금에 포함한다는 사실을 명확히 하였습니다. 해당 기준서의 개정이 재무제표에 미치는 중요한 영향은 없습니다.

2.2.2 당사가 적용하지 않은 제·개정 기준서 및 해석서

제정 또는 공표되었으나 시행일이 도래하지 않아 당사가 조기 적용하지 아니한 제개정 기준서 및 해석서는 다음과 같습니다.

(1) 기업회계기준서 제1001호 '재무제표 표시', 제1008호 '회계정책, 회계추정의 변경 및 오류' 개정

'중요성의 정의'를 명확히 하고 기준서 제1001호와 제1008호를 명확해진 정의에 따라 개정 하였습니다. 중요성 판단 시 중요한 정보의 누락이나 왜곡표시뿐만 아니라 중요하지 않은 정보로 인한 영향과 당사가 공시할 정보를 결정할 때 정보이용자의 특성을 고려하도록 하였습니다. 동 개정사항은 2020년 1월 1일 이후 시작하는 회계연도부터 적용되며, 조기도입이 가능합니다. 당사는 동 개정으로 인해 재무제표에 중요한영향은 없을 것으로 예상하고 있습니다.

(2) 기업회계기준서 제1103호 '사업결합' 개정

개정된 사업의 정의에서는, 취득한 활동과 자산의 집합을 사업으로 판단하기 위해서는 산출물의 창출에 함께 유의적으로 기여할 수 있는 능력을 가진 투입물과 실질적인과정을 반드시 포함하도록 하였고 원가 감소에 따른 경제적 효익은 제외하였습니다. 이와 함께 취득한 총자산의 대부분의 공정가치가 식별가능한 단일 자산 또는 자산집합에 집중되어 있는 경우, 취득한 활동과 자산의 집합은 사업이 아닌, 자산 또는 자산의 집합으로 결정할 수 있는 선택적 집중테스트가 추가되었습니다. 동 개정사항은 2020년 1월 1일 이후 시작하는 회계연도부터 적용되며, 조기도입이 가능합니다. 당사는 동 개정으로 인해 재무제표에 중요한 영향은 없을 것으로 예상하고 있습니다.

2.3 종속기업, 공동기업 및 관계기업

당사의 재무제표는 기업회계기준서 제1027호 '별도재무제표'에 따른 별도재무제표로서 지배 기업, 관계기업의 투자자 또는 공동기업의 참여자가 투자자산을 피투자자의 보고된 성과와 순자산에 근거하지 않고 직접적인 지분 투자에 근거한 회계처리로 표시한 재무제표입니다.

2.4 외화환산

(1) 기능통화와 표시통화

당사는 재무제표에 포함되는 항목들을 각각의 영업활동이 이루어지는 주된 경제환경에서의 통화("기능통화")를 적용하여 측정하고 있습니다. 당사의 기능통화(해외지점 제외)는 대한민국 원화이며, 재무제표는 대한민국 원화로 표시되어 있습니다.

(2) 외화거래와 보고기간말의 환산

외화거래는 거래일의 환율 또는 재측정되는 항목인 경우 평가일의 환율을 적용한 기능통화로 인식되고, 외화거래의 결제나 화폐성 외화 자산·부채의 환산에서 발생하는 외환차이는 당기손익으로 인식됩니다.

2.5 금융자산

(1) 분류

당사는 다음의 측정 범주로 금융자산을 분류합니다.

- 당기손익-공정가치 측정 금융자산
- 기타포괄손익-공정가치 측정 금융자산
- 상각후원가 측정 금융자산

금융자산은 금융자산의 관리를 위한 사업모형과 금융자산의 계약상 현금흐름 특성에 근거하여 분류합니다.

공정가치로 측정하는 금융자산의 손익은 당기손익 또는 기타포괄손익으로 인식합니다. 채무상품에 대한 투자는 해당 자산을 보유하는 사업모형에 따라 당기손익 또는 기타포괄손익으로 인식합니다. 당사는 금융자산을 관리하는 사업모형을 변경하는 경우에만 채무상품을 재분류합니다.

단기매매항목이 아닌 지분상품에 대한 투자는 최초 인식시점에 후속적인 공정가치 변동을 기타포괄손익으로 표시할 것을 지정하는 취소불가능한 선택을 할 수 있습니다. 지정되지 않은 지분상품에 대한 투자의 공정가치 변동은 당기손익으로 인식합니다.

(2) 측정

당사는 최초 인식시점에 금융자산을 공정가치로 측정하며, 당기손익-공정가치 측정 금융자산이 아닌 경우에 해당 금융자산의 취득과 직접 관련되는 거래원가는 공정가치에 가산합니다. 당기손익-공정가치 측정 금융자산의 거래원가는 당기손익으로 비용처리합니다.

내재파생상품을 포함하는 복합계약은 계약상 현금흐름이 원금과 이자로만 구성되어 있는지를 결정할 때 해당 복합계약 전체를 고려합니다.

① 채무상품

금융자산의 후속적인 측정은 금융자산의 계약상 현금흐름 특성과 그 금융자산을 관리하는 사업모형에 근거합니다. 당사는 채무상품을 다음의 세 범주로 분류합니다.

(가) 상각후원가

계약상 현금흐름을 수취하기 위해 보유하는 것이 목적인 사업모형 하에서 금융자산을 보유하고, 계약상 현금흐름이 원리금만으로 구성되어 있는 자산은 상각후원가로 측정합니다. 상각후원가로 측정하는 금융자산으로서 위험회피관계의 적용 대상이 아닌 금융자산의 손익은 해당 금융자산을 제거하거나 손상할 때 당기손익으로 인식합니다. 유효이자율법에 따라 인식하는 금융자산의 이자수익은 '금융수익'에 포함됩니다.

(나) 기타포괄손익-공정가치 측정 금융자산

계약상 현금흐름의 수취와 금융자산의 매도 둘 다를 통해 목적을 이루는 사업모형 하에서 금융자산을 보유하고, 계약상 현금흐름이 원리금만으로 구성되어 있는 금융자산은 기타포괄손익-공정가치로 측정합니다. 손상차손(환입)과 이자수익 및 외환손익을 제외하고는, 기타포괄손익-공정가치로 측정하는 금융자산의 손익은 기타포괄손익으로 인식합니다. 금융자산을 제거할 때에는 인식한 기타포괄손익누계액을 자본에서 당기손익으로 재분류합니다. 유효이자율법에 따라 인식하는 금융자산의 이자수익은 '금융수익'에 포함됩니다. 외환손익은 '기타수익 또는 기타비용'으로 표시하고 손상차손은 '기타비용'으로 표시합니다.

(다) 당기손익-공정가치 측정 금융자산

상각후원가 측정이나 기타포괄손익-공정가치 측정 금융자산이 아닌 채무상품은 당기손익-공정가치로 측정됩니다. 위험회피관계가 적용되지 않는 당기손익-공정가치 측정 채무상품의 손익은 당기손익으로 인식하고 발생한 기간에 손익계산서에 '기타수익 또는 기타비용'으로 표시합니다.

② 지분상품

당사는 모든 지분상품에 대한 투자를 후속적으로 공정가치로 측정합니다. 공정가치 변동을 기타포괄손익으로 표시할 것을 선택한 지분상품에 대해 기타포괄손익으로 인식한 금액은 해당 지분상품을 제거할 때에도 당기손익으로 재분류하지 않습니다. 이러한 지분상품에 대한 배당수익은 당사가 배당을 받을 권리가 확정된 때 '기타수익'으로 당기손익으로 인식합니다.

당기손익-공정가치로 측정하는 금융자산의 공정가치 변동은 손익계산서에 '기타수익 또는 기타비용'으로 표시합니다. 기타포괄손익-공정가치로 측정하는 지분상품에 대한 손상차손(환입)은 별도로 구분하여 인식하지 않습니다.

(3) 손상

당사는 미래전망정보에 근거하여 상각후원가로 측정하거나 기타포괄손익-공정가치로 측정하는 채무상품에 대한 기대신용손실을 평가합니다. 손상 방식은 신용위험의 유의적인 증가 여부에 따라 결정됩니다.

(4) 인식과 제거

당사는 금융자산을 양도한 경우라도 채무자의 채무불이행시의 소구권 등으로 양도한금융자산의 소유에 따른 위험과 보상의 대부분을 당사가 보유하는 경우에는 이를 제거하지 않고 그 양도자산 전체를 계속하여 인식하되, 수취한 대가를 금융부채로 인식하고 있습니다. 해당 금융부채는 채무상태표에 "금융상품부채"로 분류됩니다.

(5) 금융상품의 상계

금융자산과 부채는 인식한 자산과 부채에 대해 법적으로 집행가능한 상계권리를 현재 보유하고 있고, 순액으로 결제하거나 자산을 실현하는 동시에 부채를 결제할 의도를 가지고 있을 때 상계하여 채무상태표에 순액으로 표시합니다. 법적으로 집행가능한 상계권리는 미래사건에 좌우되지 않으며, 정상적인 사업과정의 경우와 채무불이행의 경우 및 지급불능이나 파산의 경우에도 집행가능한 것을 의미합니다.

2.6 수익인식

당사는 기업회계기준서 제1115호 '고객과의 계약에서 생기는 수익'에 따라 수익을 인식하고 있습니다.

(1) 수행의무의 식별

당사는 ① 고객이 재화나 용역 그 자체에서 효익을 얻거나 고객이 쉽게 구할 수 있는 다른 자원과 함께하여 그 재화나 용역에서 효익을 얻을 수 있고, ② 고객에게 재화나 용역을 이전하기로 하는 약속을 계약 내의 다른 약속과 별도로 식별해 낼 수 있다면 구별되는 별도의 수행의무로 식별합니다.

(2) 기간에 걸쳐 이행하는 수행의무

당사는 건물, 도로, 교량, 플랜트 등 건축물이 만들어지거나 가치가 높아지는대로 고객이 통제하는 자산에 대한 건설용역에 대해서 통제가 이전되는 기간에 걸쳐 수익을 인식하며, 발생원가에 기초한 투입법을 진행률 측정에 사용하고 있습니다.

한편, 회사의 자체분양사업과 관련한 분양수익은 한국회계기준원 질의회신'2017-I-KQA015'의 조건을 충족하는 계약에 대하여만 통제가 이전되는 기간에 걸쳐 수익을 인식하며, 조건을 충족하지 못하는 계약에 대하여는 부동산이 인도되는 시점에 수익을 인식합니다. 동 회계처리는 '주식회사 등의 외부감사에 관한 법률' 제5조 제1항 제1호의 한국채택국제회계기준에 한하여 효력이 있습니다.

(3) 변동대가

당사는 받을 권리를 갖게 될 대가와 관련하여 기댓값 또는 가장 가능성이 높은 금액을 기준으로 변동 대가를 추정하고, 이미 인식한 누적 수익금액 중 유의적인 부분을 되돌리지 않을 가능성이 매우 높은 금액까지만 변동대가를 거래가격에 포함하여 수익을 인식합니다. 기업이 받았거나 받을 대가 중에서 권리를 갖게 될 것으로 예상하지 않는 금액은 환불부채로 계상합니다.

(4) 계약이행원가

당사는 고객과의 계약을 이행할 때 드는 원가가 다른 기업회계기준서의 적용범위(예:기업회계기준서 제1002호 '재고자산', 제1016호 '유형자산', 제1038호 '무형자산')에 포함되지 않는다면, 그 원가는 다음 기준을 모두 충족해야만 자산으로 인식하고 있습니다.

- 원가가 계약이나 구체적으로 식별할 수 있는 예상 계약에 직접 관련된다.
- 원가가 미래의 수행의무를 이행할 때 사용할 기업의 자원을 창출하거나 가치를 높인다.
- 원가는 회수될 것으로 예상된다.

(5) 유의적인 금융요소

당사는 거래가격을 산정할 때, 계약 당사자들 간에 합의한 지급시기 때문에 고객에게 재화나 용역을 이전하면서 유의적인 금융 효익이 고객이나 기업에 제공되는 경우에는 화폐의 시간 가치가 미치는 영향을 반영하여 약속된 대가를 조정하고 있습니다. 다만, 계약을 개시할 때 기업이 고객에게 약속한 재화나 용역을 이전하는 시점과 고객이 그에 대한 대가를 지급하는 시점 간의 기간이 1년 이내일 것이라고 예상한다면 유의적인 금융요소의 영향을 반영하여 약속한 대가(금액)를 조정하지 않는 실무적 간편법을 쓰고 있습니다.

2.7 파생상품

파생상품은 파생상품 계약 체결 시점에 공정가치로 최초 인식되며 이후 공정가치로 재측정됩니다. 위험회피회계의 적용 요건을 충족하지 않는 파생상품의 공정가치변동은 거래의 성격에 따라“기타수익(비용)”으로 손익계산서에 인식됩니다.

2.8 재고자산

재고자산은 원가와 순실현가능가치 중 작은 금액으로 표시되고, 재고자산의 원가는 원자재, 저장품에 대하여는 선입선출법을 적용하여 평가하고 있으며, 가설재료는 취득원가에서 사용 기간에 따른 손료를 차감하여 계상하고 있습니다.

2.9 매각예정비유동자산(또는 처분자산집단)

비유동자산(또는 처분자산집단)은 장부금액이 매각거래를 통하여 주로 회수되고, 매각될 가능성이 매우 높은 경우에 매각예정으로 분류되며, 그러한 자산은 장부금액과 순공정가치 중 작은 금액으로 측정됩니다.

2.10 유형자산

유형자산은 역사적원가에서 감가상각누계액과 손상차손누계액을 차감하여 표시됩니다. 역

사적원가는 자산의 취득에 직접적으로 관련된 지출을 포함합니다.

토지를 제외한 자산은 취득원가에서 잔존가치를 제외하고, 다음의 추정 경제적 내용연수에 걸쳐 정액법으로 상각됩니다.

과 목	추정 내용연수
건물	18년 ~ 60년
구축물	4년 ~ 40년
선박	5년 ~ 12년
기계장치	4년 ~ 8년
차량운반구	4년 ~ 5년
공구와기구	4년
비품	4년

유형자산의 감가상각방법과 잔존가치 및 경제적 내용연수는 매 회계연도 말에 재검토되고 필요한 경우 추정의 변경으로 회계처리됩니다.

2.11 무형자산

무형자산은 역사적 원가로 최초 인식되고, 원가에서 상각누계액을 차감한 금액으로 표시됩니다. 한정된 내용연수를 가지는 다음의 무형자산은 추정내용연수동안 정액법으로 상각됩니다.

과 목	추정 내용연수
사용수익권	약정상 사용수익기간
소프트웨어	4년
회원권	입회기간

이용할 수 있을 것으로 기대되는 기간에 대하여 예측가능한 제한이 없는 회원권과 상표권의 경우 내용연수가 비한정인 것으로 평가하여 상각하고 있지 아니합니다.

2.12 투자부동산

임대수익이나 투자차익을 목적으로 보유하고 있는 부동산은 투자부동산으로 분류됩니다. 투자부동산은 최초 인식시점에 원가로 측정되며, 최초 인식 후에는 원가에서 감가상각누계액과 손상차손누계액을 차감한 금액으로 표시됩니다. 투자부동산 중 토지를 제외한 투자부동산은 추정 경제적 내용연수(40년)동안 정액법으로 상각됩니다.

2.13 차입원가

적격자산을 취득 또는 건설하는데 발생한 차입원가는 해당 자산을 의도된 용도로 사용할 수 있도록 준비하는 기간 동안 자본화되고, 적격자산을 취득하기 위한 특정목적차입금의 일시

적 운용에서 발생한 투자수익은 당 회계기간 동안의 자본화 가능 차입원가에서 차감됩니다. 기타 차입원가는 발생기간에 비용으로 인식됩니다.

2.14 비금융자산의 손상

내용연수가 비한정인 무형자산에 대하여는 매년, 상각대상 자산에 대하여는 자산손상을 시사하는 징후가 있을 때 손상검사를 수행하고 있습니다. 손상차손은 회수가능액(사용가치 또는 처분부대원가를 차감한 공정가치 중 높은 금액)을 초과하는 장부금액만큼 인식되고 영업권 이외의 비금융자산에 대한 손상차손은 매 보고기간말에 환입가능성이 검토됩니다.

2.15 금융부채

(1) 분류 및 측정

당기손익-공정가치 측정 금융부채는 단기매매목적의 금융상품입니다. 주로 단기간 내에 재매입할 목적으로 부담하는 금융부채는 단기매매금융부채로 분류됩니다. 또한, 위험회피회계의 대상이 아닌 파생상품이나 내재파생상품을 포함한 금융상품으로부터 분리된 파생상품도 단기매매금융부채로 분류됩니다.

당기손익-공정가치 측정 금융부채, 금융보증계약, 금융자산의 양도가 제거조건을 충족하지 못하는 경우에 발생하는 금융부채를 제외한 모든 비파생금융부채는 상각후원가로 측정하는 금융부채로 분류되고 있으며, 재무상태표 상 "매입채무", "금융상품부채" 및 "기타지급채무" 등으로 표시됩니다.

(2) 제거

금융부채는 계약상 의무가 이행, 취소 또는 만료되어 소멸되거나 기존 금융부채의 조건이 실질적으로 변경된 경우에 재무상태표에서 제거됩니다.

2.16 금융보증계약

당사가 제공한 금융보증계약은 최초 인식시 공정가치로 측정되며, 후속적으로는 다음 중 큰 금액으로 측정하여 "금융상품부채"로 인식됩니다.

- (1) 금융상품의 손상규정에 따라 산정한 손실충당금
- (2) 최초인식금액에서 기업회계기준서 제1115호에 따라 인식한 이익누계액을 차감한 금액

2.17 충당부채

과거사건의 결과로 현재 의무가 존재하고, 해당 의무를 이행하기 위하여 경제적 효익이 있는 자원을 유출할 가능성이 높으며 해당 의무를 이행하기 위하여 필요한 금액을신뢰성 있게 추정할 수 있는 경우 최선의 추정치로 측정하여 충당부채로 인식합니다.

2.18 당기법인세 및 이연법인세

법인세비용은 당기법인세와 이연법인세로 구성됩니다. 법인세는 기타포괄손익이나 자본에

직접 인식된 항목과 관련된 금액은 해당 항목에서 직접 인식하며, 이를 제외하고는 당기손익으로 인식됩니다. 법인세비용은 보고기간말 현재 제정되었거나 실질적으로 제정된 세법에 기초하여 측정됩니다.

경영진은 적용 가능한 세법 규정이 해석에 따라 달라질 수 있는 상황에 대하여 당사가 세무신고 시 적용한 세무정책에 대하여 주기적으로 평가하고 있습니다. 당사는 세무당국에 납부할 것으로 예상되는 금액에 기초하여 당기법인세비용을 인식합니다.

이연법인세는 자산과 부채의 장부금액과 세무기준액의 차이로 정의되는 일시적차이에 대하여 장부금액을 회수하거나 결제할 때의 예상 법인세효과로 인식됩니다. 다만, 사업결합 이외의 거래에서 자산·부채를 최초로 인식할 때 발생하는 이연법인세자산과 부채는 그 거래가 회계이익이나 과세소득에 영향을 미치지 않는다면 인식되지 않습니다.

이연법인세자산은 차감할 일시적차이가 사용될 수 있는 미래 과세소득의 발생가능성이 높은 경우에 인식됩니다.

종속기업, 관계기업 및 공동기업 투자지분과 관련된 가산할 일시적차이에 대하여 소멸시점을 통제할 수 있고 예측가능한 미래에 일시적차이가 소멸하지 않을 가능성이 높은 경우를 제외하고 이연법인세부채를 인식하고 있습니다. 또한 이러한 자산으로부터 발생하는 차감할 일시적차이에 대하여 일시적차이가 예측가능한 미래에 소멸할가능성이 높고 일시적차이가 사용될 수 있는 과세소득이 발생할 가능성이 높은 경우에만 이연법인세자산을 인식하고 있습니다.

이연법인세자산과 부채는 당기법인세자산과 당기법인세부채를 상계할 수 있는 법적으로 집행가능한 권리를 당사가 보유하고, 이연법인세자산과 부채가 동일한 과세당국에 의해서 부과되는 법인세와 관련이 있으면서 순액으로 결제할 의도가 있는 경우에 상계됩니다.

2.19 종업원급여

당사의 퇴직연금제도는 확정기여제도와 확정급여제도로 구분됩니다.

확정기여제도는 당사가 고정된 금액의 기여금을 별도 기금에 지급하는 퇴직연금제도이며, 기여금은 종업원이 근무 용역을 제공했을 때 비용으로 인식됩니다.

확정급여제도는 확정기여제도를 제외한 모든 퇴직연금제도입니다. 일반적으로 확정급여제도는 연령, 근속연수나 급여수준 등의 요소에 의하여 종업원이 퇴직할 때 지급받을 퇴직연금 급여의 금액이 확정됩니다. 확정급여제도와 관련하여 재무상태표에 계상된 부채는 보고기간말 현재 확정급여채무의 현재가치에서 사외적립자산의 공정가치를 차감한 금액입니다. 확정급여채무는 매년 독립된 보험계리인에 의해 예측단위적립방식에 따라 산정되며, 확정급여채무의 현재가치는 그 지급시점과 만기가 유사한 우량회사채의 이자율로 기대미래현금유출액을 할인하여 산정됩니다. 한편, 순확정급여부채와 관련한 재측정요소는 기타포괄손익으로 인식됩니다.

제도개정, 축소 또는 정산이 발생하는 경우에는 과거근무원가 또는 정산으로 인한 손익은 당기손익으로 인식됩니다.

2.20 리스

주석 2.2에서 설명한 것처럼 당사는 리스에 대한 회계정책을 변경하였습니다. 새로운 회계정책의 영향에 대한 정보는 주석 36에서 제공합니다.

당사는 다양한 건설장비, 차량, 건물 등을 리스하고 있습니다. 리스조건은 개별적으로 협상되며 다양한 계약조건을 포함합니다.

2018년 회계연도까지는 리스자산의 소유에 따른 위험과 보상의 대부분이 당사에 이전되지 않은 리스는 운용리스로 분류하고, 운용리스에 따른 리스료는 리스기간에 걸쳐 정액으로 당기손익으로 인식하였습니다.

2019년 1월 1일부터 당사는 리스된 자산을 사용할 수 있는 리스개시일에 사용권자산과 이에 대응하는 부채를 인식합니다. 각 리스료는 리스부채의 상환과 금융원가로 배분합니다. 금융원가는 각 기간의 리스부채 잔액에 대하여 일정한 기간 이자율이 산출되도록 계산된 금액을 리스기간에 걸쳐 당기손익으로 인식합니다. 사용권자산은 리스개시일부터 사용권자산의 내용연수 종료일과 리스기간 종료일 중 이른 날까지의기간동안 감가상각합니다.

리스에서 생기는 자산과 부채는 최초에 현재가치기준으로 측정합니다. 리스부채는 다음 리스료의 순현재가치를 포함합니다.

- 받을 리스 인센티브를 차감한 고정리스료(실질적인 고정리스료 포함)
- 지수나 요율(이율)에 따라 달라지는 변동리스료
- 잔존가치보증에 따라 리스이용자가 지급할 것으로 예상되는 금액
- 리스이용자가 매수선택권을 행사할 것이 상당히 확실한 경우에 그 매수선택권의 행사가격
- 리스기간이 리스이용자의 종료선택권 행사를 반영하는 경우에 그 리스를 종료하기 위하여 부담하는 금액

사용권자산은 다음 항목들로 구성된 원가로 측정합니다.

- 리스부채의 최초 측정금액
- 받은 리스 인센티브를 차감한 리스개시일이나 그 전에 지급한 리스료
- 리스이용자가 부담하는 리스개설직접원가
- 복구원가의 추정치

단기리스나 소액자산 리스와 관련된 리스료는 정액법에 따라 당기손익으로 인식합니다. 단기리스는 리스기간이 12개월 이하인 리스이며, 소액리스자산은 IT기기 등으로 구성되어 있습니다.

리스의 내재이자율을 쉽게 산정할 수 있는 경우 그 이자율로 리스료를 할인합니다. 내재이자율을 쉽게 산정할 수 없는 경우에는 리스이용자가 비슷한 경제적 환경에서 비슷한 기간에 걸쳐 비슷한 담보로 사용권자산과 가치가 비슷한 자산을 획득하는 데 필요한 자금을 차입한다면 지급해야 할 이자율인 리스이용자의 증분차입이자율을 사용합니다. 당사는 당사의 신용등급과 사용권자산의 담보를 고려하여 리스이용자의 증분차입이자율을 신용등급 AAA에 해당하는 무보증 공모회사채 이자율로 적용하였습니다.

2.21 영업부문

영업부문별 정보는 최고영업의사결정자에게 내부적으로 보고되는 방식에 기초하여 공시됩니다. 최고영업의사결정자는 영업부문에 배부될 자원과 영업부문의 성과를 평가하는데 책임이 있으며, 당사는 전략적 의사결정을 수행하는 이사회를 최고 의사결정자로 보고 있습니다.

2.22 재무제표 승인

당사의 재무제표는 2020년 2월 11일자 이사회에서 승인되었으며, 2020년 3월 25일 정기주주총회를 통해 최종 승인될 예정입니다.

2.23 전기 재무제표 계정과목 재분류

당사는 당기 재무제표와의 비교를 용이하게 하기 위하여 전기 재무제표의 일부 계정 과목을 당기 재무제표의 계정과목에 따라 재분류 하였습니다. 이러한 재분류는 전기에 보고된 순이익이나 순자산에 영향을 미치지 않습니다.

3. 중요한 회계추정 및 가정

당사는 미래에 대하여 추정 및 가정을 하고 있습니다. 추정 및 가정은 지속적으로 평가되며, 과거 경험과 현재의 상황에서 합리적으로 예측가능한 미래의 사건과 같은 다른 요소들을 고려하여 이루어집니다. 이러한 회계추정은 실제 결과와 다를 수도 있습니다.

3.1 총계약수익 및 총계약원가 추정치의 불확실성

총계약수익은 최초에 합의한 계약금액을 기준으로 측정하지만, 계약을 수행하는 과정에서 공사변경, 보상금, 장려금에 따라 증가하거나 당사의 귀책사유로 완공시기가 지연됨에 따라 위약금을 부담할 때 감소될 수 있으므로 계약수익의 측정은 미래사건의 결과와 관련된 다양한 불확실성에 영향을 받습니다.

또한, 당사의 귀책사유로 완공시기가 지연됨에 따라 지연배상금을 부담하면 계약수익금액이 감소될 수 있으므로 당기말 현재 완공시기가 지연될 것으로 예상되는 일부 현장에 대해서는 당사 귀책사유 여부 및 과거 경험 등을 기반으로 당사가 부담할 지연배상금을 추정하여 재무제표에 반영하고 있습니다. 이러한 지연배상금은 발주처와의 공사기한 연장 클레임의 결과 및 공정지연에 대한 만회대책 등의 결과에 따라 변동될 수 있는 불확실성이 존재합니다. 따라서, 당사는 다양한 대응방안 마련을 통해 지연배상금 부담을 최소화 할 예정입니다.

공사수익금액은 누적발생계약원가를 기준으로 측정하는 진행률의 영향을 받으며, 총계약원가는 미래에 발생할 수 있는 설계변경이나 공사기간의 변동에 따라 재료비, 노무비, 외주비 및 공사기간 등의 미래 추정치에 근거하는 바, 향후 변동될 수 있는 불확실성이 존재합니다.

당사는 추정 총계약수익 및 총계약원가에 유의적인 변동이 있는지를 주기적으로 검토하고 있습니다.

3.2 금융상품의 공정가치

활성시장에서 거래되지 않는 금융상품의 공정가치에 대하여 보고기간종료일 현재 주요한 시장상황을 기초로 다양한 평가기법 및 가정을 사용하여 결정하고 있습니다.

3.3 금융자산의 손상

금융자산의 손실충당금은 채무불이행위험과 기대신용률에 대한 가정에 근거하였습니다. 당사는 이러한 가정을 세우고 손상 계산을 위한 투입요소를 선택할 때 보고기간말의 미래 전망에 대한 추정 및 과거 경험, 현재 시장 상황에 근거하여 판단합니다.

또한, 아파트, 주상복합, 산업단지 등 발주처의 개발사업에 대한 건설계약과 관련하여 발주처의 예상 사업수익과 사업비용의 추정치에 근거하여 금융자산의 손상을 판단하고 있으며, 발주처의 예상 사업수익과 사업비용은 개발사업의 향후 진행일정 및 부동산 경기 전망 등 미래 사건의 결과와 관련한 다양한 불확실성에 영향을 받습니다.

3.4 충당부채

당사는 보고기간말 현재 하자보수, 소송사건 및 지급보증 등과 관련된 충당부채를 계상하고 있습니다. 이러한 충당부채는 미래 발생사건에 대한 과거 경험과 예측치에 기초한 추정에 근거하여 결정됩니다. 그러나 미래 발생사건은 과거 경험과 예측치와 유의적인 차이가 발생할 수 있으며 이러한 미래 발생사건을 근거로 한 추정치는 경우에따라서 실제치와 유의적인 차이가 발생할 수 있는 불확실성이 존재합니다.

3.5 순확정급여부채

순확정급여부채의 현재가치는 보험수리적방식에 의해 결정되는 다양한 요소들, 특히할인율의 변동에 영향을 받습니다.

3.6 법인세

당사는 보고기간종료일 현재까지의 영업활동의 결과로 미래에 부담할 것으로 예상되는 법인세효과를 최선의 추정과정을 거쳐 당기법인세 및 이연법인세로 인식하였습니다. 하지만 실제 미래 최종 법인세부담은 인식한 관련 자산·부채와 일치하지 않을 수 있으며, 이러한 차이는 최종 세효과가 확정된 시점의 당기법인세 및 이연법인세 자산·부채에 영향을 줄 수 있습니다.

※ 상기 내용은 '19년도 결산실적에 대한 외부감사인의 감사가 완료되지 않은 자료이므로 향후 변동될 수 있습니다. 최종 재무제표 및 상세한 주식사항은 주주총회 1주일 전까지 전자공시시스템(<http://dart.fss.or.kr>)에 공시할 예정인 감사보고서를 참조하시기 바랍니다.

- 최근 2사업연도의 배당에 관한 사항

해당사항 없음(최근 2사업연도)

□ 이사의 선임

가. 후보자의 성명·생년월일·추천인·최대주주와의 관계·사외이사후보자 여부

후보자성명	생년월일	사외이사 후보자여부	최대주주와의 관계	추천인
문린곤	1955-10-07	사외이사	없음	사외이사후보추천위원회
양명석	1955-11-09	사외이사	없음	사외이사후보추천위원회
장세진	1949-10-03	사외이사	없음	사외이사후보추천위원회
총 (3) 명				

나. 후보자의 주된직업·세부경력·해당법인과 최근3년간 거래내역

후보자성명	주된직업	세부경력		해당법인과 최근3년간 거래내역
		기간	내용	
문린곤	행정공무원	2018.09 ~ 2020.12	한국항공우주산업 비상근고문	없음
		2013.10 ~ 2015.10	현대건설 상근자문	
		2005.12 ~ 2013.09	감사원 건설환경감사국 과장 *감사원 국장 명예퇴직	
		1997.07 ~ 2005.12	감사원 기술서기관	
		1986.06 ~ 1997.07	감사원 건축사무관	
		1979.03 ~ 1986.05	육군 소령 만기제대 (공병)	

양명석	변호사 법률고문	2014.01 ~ 2017.05 법무법인 바른 파트너 2014. ~ 2014. 하나마이크론 법률고문 2007. ~ 2014. 양명석 법률사무소(미국) 2005.06 ~ 2006.05 삼성토탈종합화학, 법률고문 2004.10 ~ 2006.05 중앙법률사무소 2001.05 ~ 2004.09 법무법인 우현 1998.05 ~ 2001.04 삼성증권, 법무실장 1995.05 ~ 1998.04 삼성전자, 상무 1994.07 ~ 1995.01 ㈜ 대우 회장실, 특별 보좌관 1991.08 ~ 1994.07 Davis Polk & Wardwell 1987.07 ~ 1988.06 General Motors 1980.08 ~ 1981.08 Pertec Computer 1979.09 ~ 1980.08 Exxon Enterprise System 1979.02 ~ 1979.09 Ford Motor Co.	없음
장세진	교수/회계사	2016.09 ~ 현재 서울사회경제연구소 소장 2015.03 ~ 현재 인하대학교 경제학과 명예교수 2005.03 ~ 2006.02 한국경제발전학회 회장 2004.06 ~ 2008.02 대통령자문 정책기획위원회 위원 (경제1분과 간사) 2004.03 ~ 2006.05 인하대학교 교수협의회 회장 1976.09 ~ 2015.02 인하대학교 경제학과 전임강사, 조교수, 부교수, 교수 2001.12 ~ 2003.06 현대석유화학 감사 1979.04 ~ 1997.08 개업공인회계사 1977.04 ~ 1979.04 동재회계법인, 공인회계사 1976.05 ~ 1977.04 을지회계법인, 공인회계사	없음

다. 후보자의 체납사실 여부 · 부실기업 경영진 여부 · 법령상 결격 사유 유무

후보자성명	체납사실 여부	부실기업 경영진 여부	법령상 결격 사유 유무
문린곤	해당사항 없음	해당사항 없음	해당사항 없음
양명석	해당사항 없음	해당사항 없음	해당사항 없음
장세진	해당사항 없음	해당사항 없음	해당사항 없음

라. 후보자의 직무수행계획(사외이사 선임의 경우에 한함)

- 문린곤 후보자

1. 전문성

본 후보자는 토목공학 및 기계공학을 전공함으로써 건설산업의 기초를 이해할 수 있는 역량을 가지고 있음. 또한 감사원에서 건축사무관, 기술서기관, 건설환경감사국 및 공공기관감사국 등을 경험한 행정전문가임. 이러한 학력과 경력을 바탕으로 이사회에 참여함으로써 대우건설이 목표로 하는 고객과 함께 최고의 가치를 실현하는 기업이 되는데 기여하고자 함.

2. 독립성

본 후보자는 해당 분야의 행정 전문가로서의 경력을 인정받아 사외이사후보추천위원회에 의해 추천되었음. 대주주로부터 공정하고 독립적인 위치에서, 투명하고 효율적인 의사결정 및 직무수행을 계획함.

3. 직무수행 및 의사결정 기준

본 후보자는 'Build Together, 고객과 함께 최고의 가치를 실현하는 기업'이라는 대우건설의 비전 달성을 위해 독립성과 전문성을 바탕으로 회사의 발전을 위한 제언을 할 것이며, 내부통제 시 감독 활동을 충실히 수행하겠음. 회사가 기업 성장을 통한 주주 가치 제고, 동반 성장을 위한 이해관계자 가치제고, 기업의 사회 가치 제고를 할 수 있도록 의사결정의 기준을 수립하겠음.

4. 책임과 의무에 대한 인식 및 준수

본 후보자는 선관주의와 충실 의무, 보고 의무, 감시 의무, 상호 업무집행 감시 의무, 경업금지 의무, 자기거래 금지 의무, 기업비밀 준수의무 등 상법상 사외이사의 의무를 인지하고 있으며 이를 엄수할 것임. 특히 해당 기업이 강조하고 있는 기업가치 제고를 통한 지속성장 기반 구축을 함께 숙지하고 준수할 것임.

- 양명석 후보자

1. 전문성

본 후보자는 기계공학을 바탕으로 경제학, 법학을 전공함으로써 산업과 경제에 대한 이해도가 매우 높음. 또한 해외변호사 경력을 가지고 미국에서 활동하고 국내에서도 대기업 임원 및 법무법인에서 활동을 한 법률 전문가임. 이를 바탕으로 이사회에 참여함으로써 대우건설이 목표로 하는 고객과 함께 최고의 가치를 실현하는 기업이 되는데 기여하고자 함.

2. 독립성

본 후보자는 법률 전문성을 바탕으로 해당 분야의 전문가로서의 경력을 인정받아 사외이사후보추천 위원회에 의해 추천되었음. 대주주로부터 공정하고 독립적인 위치에서 투명하고 효율적인 의사결정 및 직무수행을 계획함.

3. 직무수행 및 의사결정 기준

본 후보자는 'Build Together, 고객과 함께 최고의 가치를 실현하는 기업'이라는 대우건설의 비전 달성을 위해 독립성과 전문성을 바탕으로 회사의 발전을 위한 제언과 내부통제 시 감독 활동을 충실히 수행하겠음. 회사가 기업 성장을 통한 주주 가치 제고, 동반 성장을 위한 이해관계자 가치제고, 기업의 사회 가치 제고를 할 수 있도록 의사결정의 기준을 수립하겠음.

4. 책임과 의무에 대한 인식 및 준수

본 후보자는 선관주의와 충실 의무, 보고 의무, 감시 의무, 상호 업무집행 감시 의무, 경업금지 의무, 자기거래 금지 의무, 기업비밀 준수의무 등 상법상 사외이사의 의무를 인지하고 있으며 이를 엄수할 것임. 특히 해당 기업이 강조하고 있는 기업가치 제고를 통한 지속성장 기반 구축을 함께 숙지하고 준수할 것임.

- 장세진 후보자

1. 전문성

본 후보자는 경제 및 금융에 관한 전문지식을 가지고 있으며 공인회계사 및 대학교수로 오랜 기간 활동한 경력을 가지고 있음. 이를 바탕으로 이사회에 참여함으로써 해당 회사가 목표로 하는 고객과 함께 최고의 가치를 실현하는데 기여하고자 함.

2. 독립성

본 후보자는 회계 및 경제 분야의 전문가로서의 경력을 인정받아 사외이사후보추천위원회에 의해 추천되었음. 대주주로부터 독립적인 위치에서 투명하고 효율적인 의사결정 및 직무수행을 계획함.

3. 직무수행 및 의사결정 기준

본 후보자는 'Build Together, 고객과 함께 최고의 가치를 실현하는 기업'이라는 대우건설의 비전 달성을 위해 독립성과 전문성을 바탕으로 회사의 발전을 위한 제언과 내부통제 시 감독 활동을 충실히 수행하겠음. 회사가 기업 성장을 통한 주주 가치 제고, 동반 성장을 위한 이해관계자 가치제고, 기업의 사회 가치 제고를 할 수 있도록 의사결정의 기준을 수립하겠음.

4. 책임과 의무에 대한 인식 및 준수

본 후보자는 선관주의와 충실 의무, 보고 의무, 감시 의무, 상호 업무집행 감시 의무, 경업금지 의무, 자기거래 금지 의무, 기업비밀 준수 의무 등 상법상 사외이사의 의무를 인지하고 있으며 이를 엄수할 것임. 특히 해당 기업이 강조하고 있는 기업가치 제고를 통한 지속성장 기반 구축을 함께 숙지하고 준수할 것임.

마. 후보자에 대한 이사회 추천 사유

- 문린곤 사외이사 후보자

본 후보자는 육군사관학교 졸업 후 한양대학교 토목공학과 석사 학위를 취득했고, 1986년부터 2013년까지 약 27년간 감사원에서 근무한 경력을 지니고 있음. 민간 영역에서는 2013년부터 2018년까지 현대건설 상근자문, 2018년부터 한국항공우주산업 비상근 고문으로 근무함. 이러한 행정전문가로서 관련분야의 경력 및 업적을 활용하여 해당 기업의 의사결정 과정에서 전문적 의견을 제시 할 수 있을 것으로 기대됨. 전문성과 독립성을 바탕으로 대주주 및 다른 이사로부터 독자적으로 견제, 감시감독 역할을 수행하며, 대안 제시를 통한 해당 기업의 경쟁력 제고에 기여 할 것으로 기대됨. 이에 본 후보자를 사외이사로 추천함.

- 양명석 사외이사 후보자

본 후보자는 Columbia University에서 법학 박사 학위를 취득했고, 미국 New York주와 California주 변호사 자격증을 취득했음. 이후 삼성증권, 삼성토탈 종합화학, 하나마이크론 등 기업 및 법무법인 우현, 중앙법률사무소, 법무법인 바른 등 법률사무소에서 법률고문 및 파트너로 근무한 경력을 지닌 기업법무 전문가로서 관련분야의 경력 및 업적을 활용하여 해당 기업의 의사결정 과정에서 전문적 의견을 제시 할 수 있을 것으로 기대됨. 전문성과 독립성을 바탕으로 대주주 및 다른 이사로부터 독자적으로 견제, 감시감독 역할을 수행하며, 대안 제시를 통한 해당 기업의 경쟁력 제고에 기여 할 것으로 기대됨. 이에 본 후보자를 사외이사로 추천함.

- 장세진 사외이사 후보자

본 후보자는 서울대 경제학과 졸업 후 University of Chicago에서 경제학 박사 학위를 취득했고, 1976년 공인회계사 자격을 취득하였으며, 인하대학교 경제학과에서 화폐금융론, 계량경제학, 메커니즘디자인 이론에 대한 연구 및 강의를 진행했음. 교직에 있으면서 대통령자문 정책기획위원회 위원, 현대석유화학 감사 등을 역임한 경력을 지닌 경제 전문가임. 경제정책에 관한 저서를 집필했으며, 경제민주화의 일환으로 기본소득에 관심을 갖고 자료를 발표함. 이러한 관련분야의 경력 및 업적을 활용하여 해당 기업의 의사결정 과정에서 전문적 의견을 제시 할 수 있을 것으로 기대됨. 전문성과 독립성을 바탕으로 대주주 및 다른 이사로부터 독자적으로 견제, 감시감독 역할을 수행하며,

대안 제시를 통한 해당 기업의 경쟁력 제고에 기여 할 것으로 기대됨. 이에 본 후보자를 사외이사로 추천함.

확인서

확 인 서

(주)대우건설 귀중

후보자 본인은 본 서류에 기재한 증권의 발행 및 공시 등에 관한 규정 제3-15조 제3항 제3호 가목부터 마목까지의 사항이 사실과 일치함을 확인합니다.

2020 년 3 월 10 일

보고자 : 문 린 곤 (문린곤 인)

증권의 발행 및 공시 등에 관한 규정
제3-15조 (참고서류)

③ 제1항에 따른 주주총회의 목적이 다음 각 호의 1에 해당하는 사항인 경우에는 그 내용을 기재하여야 한다. 다만, 권유자가 해당 상장주권의 발행회사, 그 임원 또는 대주주가 아닌 경우 또는 주주총회 목적사항에 반대하고자 하는 자인 경우에는 주주총회의 목적사항의 제목만 기재할 수 있다.

3. 이사의 선임에 관한 것인 경우

가. 후보자의 성명·생년월일·주된 직업 및 세부 경력사항

나. 후보자가 사외이사 또는 사외이사가 아닌 이사 후보자인지 여부

다. 후보자의 추천인 및 후보자와 최대주주와의 관계

라. 후보자와 해당 법인과 최근 3년간의 거래내역. 이 경우의 거래내역은 금전, 증권 등 경제적 가치가 있는 재산의 대여, 담보제공, 채무보증 및 법률고문계약, 회계감사계약, 경영자문계약 또는 이와 유사한 계약등(후보자가 동 계약등을 체결한 경우 또는 동 계약등을 체결한 법인·사무소 등에 동 계약등의 계약기간 중 근무한 경우의 계약등을 말한다)으로 하되 약관 등에 따라 불특정다수인에게 동일한 조건으로 행하는 정형화된 거래는 제외한다.

마. 후보자(사외이사 선임의 경우에 한한다)의 직무수행계획

확 인 서

(주)대우건설 귀중

후보자 본인은 본 서류에 기재한 증권의 발행 및 공시 등에 관한 규정 제3-15조 제3항 제3호 가목부터 마목까지의 사항이 사실과 일치함을 확인합니다.

2020 년 3 월 10 일

보고자 : 양 명 석 (서명 또는 인)

증권의 발행 및 공시 등에 관한 규정
제3-15조(참고서류)

③ 제1항에 따른 주주총회의 목적이 다음 각 호의 1에 해당하는 사항인 경우에는 그 내용을 기재하여야 한다. 다만, 권유자가 해당 상장주권의 발행회사, 그 임원 또는 대주주가 아닌 경우 또는 주주총회 목적사항에 반대하고자 하는 자인 경우에는 주주총회의 목적사항의 제목만 기재할 수 있다.

3. 이사의 선임에 관한 것인 경우

가. 후보자의 성명·생년월일·주된 직업 및 세부 경력사항

나. 후보자가 사외이사 또는 사외이사가 아닌 이사 후보자인지 여부

다. 후보자의 추천인 및 후보자와 최대주주와의 관계

라. 후보자와 해당 법인과와의 최근 3년간의 거래내역. 이 경우의 거래내역은 금전, 증권 등 경제적 가치가 있는 재산의 대여, 담보제공, 채무보증 및 법률고문계약, 회계감사계약, 경영자문계약 또는 이와 유사한 계약등(후보자가 동 계약등을 체결한 경우 또는 동 계약등을 체결한 법인·사무소 등에 동 계약등의 계약기간 중 근무한 경우의 계약등을 말한다)으로 하되 약관 등에 따라 불특정다수인에게 동일한 조건으로 행하는 정형화된 거래는 제외한다.

마. 후보자(사외이사 선임의 경우에 한한다)의 직무수행계획

확 인 서

(주)대우건설 귀중

후보자 본인은 본 서류에 기재한 증권의 발행 및 공시 등에 관한 규정 제3-15조 제3항 제3호 가목부터 마목까지의 사항이 사실과 일치함을 확인합니다.

2020 년 3 월 10 일

보고자 : 장 세 진



(또는 인)

증권의 발행 및 공시 등에 관한 규정
제3-15조(참고서류)

③ 제1항에 따른 주주총회의 목적이 다음 각 호의 1에 해당하는 사항인 경우에는 그 내용을 기재하여야 한다. 다만, 권유자가 해당 상장주권의 발행회사, 그 임원 또는 대주주가 아닌 경우 또는 주주총회 목적사항에 반대하고자 하는 자인 경우에는 주주총회의 목적사항의 제목만 기재할 수 있다.

3. 이사의 선임에 관한 것인 경우

가. 후보자의 성명·생년월일·주된 직업 및 세부 경력사항

나. 후보자가 사외이사 또는 사외이사가 아닌 이사 후보자인지 여부

다. 후보자의 추천인 및 후보자와 최대주주와의 관계

라. 후보자와 해당 법인과의 최근 3년간의 거래내역. 이 경우의 거래내역은 금전, 증권 등 경제적 가치가 있는 재산의 대여, 담보제공, 채무보증 및 법률고문계약, 회계감사계약, 경영자문계약 또는 이와 유사한 계약등(후보자가 동 계약등을 체결한 경우 또는 동 계약등을 체결한 법인·사무소 등에 동 계약등의 계약기간 중 근무한 경우의 계약등을 말한다)으로 하되 약관 등에 따라 불특정다수인에게 동일한 조건으로 행하는 정형화된 거래는 제외한다.

마. 후보자(사외이사 선임의 경우에 한한다)의 직무수행계획

※ 기타 참고사항
해당사항 없음

□ 감사위원회 위원의 선임

가. 후보자의 성명 · 생년월일 · 추천인 · 최대주주와의 관계 · 사외이사후보자 여부

후보자성명	생년월일	사외이사 후보자여부	최대주주와의 관계	추천인
문린곤	1955-10-07	사외이사	없음	사외이사후보추천위원회
양명석	1955-11-09	사외이사	없음	사외이사후보추천위원회
장세진	1949-10-03	사외이사	없음	사외이사후보추천위원회
총 (3) 명				

나. 후보자의 주된직업 · 세부경력 · 해당법인과의 최근3년간 거래내역

후보자성명	주된직업	세부경력		해당법인과의 최근3년간 거래내역
		기간	내용	
문린곤	행정공무원	2018.09 ~ 2020.12 2013.10 ~ 2015.10 2005.12 ~ 2013.09 1997.07 ~ 2005.12 1986.06 ~ 1997.07 1979.03 ~ 1986.05	한국항공우주산업 비상근고문 현대건설 상근자문 감사원 건설환경감사국 과장 *감사원 국장 명예퇴직 감사원 기술서기관 감사원 건축사무관 육군 소령 만기제대 (공병)	없음
양명석	변호사 법률고문	2014.01 ~ 2017.05 2014. ~ 2014. 2007. ~ 2014. 2005.06 ~ 2006.05 2004.10 ~ 2006.05 2001.05 ~ 2004.09 1998.05 ~ 2001.04 1995.05 ~ 1998.04 1994.07 ~ 1995.01 1991.08 ~ 1994.07 1987.07 ~ 1988.06 1980.08 ~ 1981.08 1979.09 ~ 1980.08 1979.02 ~ 1979.09	법무법인 바른 파트너 하나마이크론 법률고문 양명석 법률사무소(미국) 삼성토탈종합화학, 법률고문 중앙법률사무소 법무법인 우현 삼성증권, 법무실장 삼성전자, 상무 (주) 대우 회장실, 특별 보좌관 Davis Polk & Wardwell General Motors Pertec Computer Exxon Enterprise System Ford Motor Co.	없음

장세진	교수/회계사	2016.09 ~ 현재	서울사회경제연구소 소장	없음
		2015.03 ~ 현재	인하대학교 경제학과 명예교수	
		2005.03 ~ 2006.02	한국경제발전학회 회장	
		2004.06 ~ 2008.02	대통령자문 정책기획위원회 위원 (경제1분과 간사)	
		2004.03 ~ 2006.05	인하대학교 교수협의회 회장	
		1976.09 ~ 2015.02	인하대학교 경제학과 전임강사, 조교수, 부교수, 교수	
		2001.12 ~ 2003.06	현대석유화학 감사	
		1979.04 ~ 1997.08	개업공인회계사	
		1977.04 ~ 1979.04	동재회계법인, 공인회계사	
		1976.05 ~ 1977.04	을지회계법인, 공인회계사	

다. 후보자의 체납사실 여부 · 부실기업 경영진 여부 · 법령상 결격 사유 유무

후보자성명	체납사실 여부	부실기업 경영진 여부	법령상 결격 사유 유무
문린곤	해당사항 없음	해당사항 없음	해당사항 없음
양명석	해당사항 없음	해당사항 없음	해당사항 없음
장세진	해당사항 없음	해당사항 없음	해당사항 없음

라. 후보자에 대한 이사회 추천 사유

- 문린곤 감사위원회 위원 후보자

본 후보자는 육군사관학교 졸업 후 한양대학교 토목공학과 석사 학위를 취득했고, 1986년부터 2013년까지 약 27년간 감사원에서 근무한 경력을 지니고 있음. 민간 영역에서는 2013년부터 2018년까지 현대건설 상근자문, 2018년부터 한국항공우주산업 비상근 고문으로 근무함. 이러한 행정전문가로서 관련분야의 경력 및 업적을 활용하여 해당 기업의 의사결정 과정에서 전문적 의견을 제시 할 수 있을 것으로 기대됨. 전문성과 독립성을 바탕으로 대주주 및 다른 이사로부터 독자적으로 견제, 감시감독 역할을 수행하며, 대안 제시를 통한 해당 기업의 경쟁력 제고에 기여 할 것으로 기대됨. 이에 본 후보자를 감사위원회 위원으로 추천함.

- 양명석 감사위원회 위원 후보자

본 후보자는 Columbia University에서 법학 박사 학위를 취득했고, 미국 New York주와 California주 변호사 자격증을 취득했음. 이후 삼성증권, 삼성토탈 종합화학, 하나마이크론 등 기업 및 법무법인 우현, 중앙법률사무소, 법무법인 바른 등 법률사무소에서 법률고문 및 파트너로 근무한 경력을 지닌 기업법무 전문가로서 관련분야의 경력 및 업적을 활용하여 해당 기업의 의사결정 과정에서 전문적 의견을 제시 할 수 있을 것으로 기대됨. 전문성과 독립성을 바탕으로 대주주 및 다른 이사로부터 독자적으로 견제, 감시감독 역할을 수행하며, 대안 제시를 통한 해당 기업의 경쟁력 제고에 기여 할 것으로 기대됨. 이에 본 후보자를 감사위원회 위원으로 추천함.

- 장세진 감사위원회 위원 후보자

본 후보자는 서울대 경제학과 졸업 후 University of Chicago에서 경제학 박사 학위를 취득했고, 1976년 공인회계사 자격을 취득하였으며, 인하대학교 경제학과에서 화폐금융론, 계량경제학, 메커니즘디자인 이론에 대한 연구 및 강의를 진행했음. 교직에 있으면서 대통령자문 정책기획위원회 위

원, 현대석유화학 감사 등을 역임한 경력을 지닌 경제 전문가임. 경제정책에 관한 저서를 집필했으며, 경제민주화의 일환으로 기본소득에 관심을 갖고 자료를 발표함. 이러한 관련분야의 경력 및 업적을 활용하여 해당 기업의 의사결정 과정에서 전문적 의견을 제시 할 수 있을 것으로 기대됨. 전문성과 독립성을 바탕으로 대주주 및 다른 이사로부터 독자적으로 견제, 감시감독 역할을 수행하며, 대안 제시를 통한 해당 기업의 경쟁력 제고에 기여 할 것으로 기대됨. 이에 본 후보자를 감사위원회 위원으로 추천함.

확인서

확 인 서

(주)대우건설 귀중

후보자 본인은 본 서류에 기재한 증권의 발행 및 공시 등에 관한 규정 제3-15조 제3항 제3호 가목부터 마목까지의 사항이 사실과 일치함을 확인합니다.

2020 년 3 월 10 일

보고자 : 문 린 곤 (문린곤 인)

증권의 발행 및 공시 등에 관한 규정
제3-15조 (참고서류)

③ 제1항에 따른 주주총회의 목적이 다음 각 호의 1에 해당하는 사항인 경우에는 그 내용을 기재하여야 한다. 다만, 권유자가 해당 상장주권의 발행회사, 그 임원 또는 대주주가 아닌 경우 또는 주주총회 목적사항에 반대하고자 하는 자인 경우에는 주주총회의 목적사항의 제목만 기재할 수 있다.

3. 이사의 선임에 관한 것인 경우

가. 후보자의 성명·생년월일·주된 직업 및 세부 경력사항

나. 후보자가 사외이사 또는 사외이사가 아닌 이사 후보자인지 여부

다. 후보자의 추천인 및 후보자와 최대주주와의 관계

라. 후보자와 해당 법인과 최근 3년간의 거래내역. 이 경우의 거래내역은 금전, 증권 등 경제적 가치가 있는 재산의 대여, 담보제공, 채무보증 및 법률고문계약, 회계감사계약, 경영자문계약 또는 이와 유사한 계약등(후보자가 동 계약등을 체결한 경우 또는 동 계약등을 체결한 법인·사무소 등에 동 계약등의 계약기간 중 근무한 경우의 계약등을 말한다)으로 하되 약관 등에 따라 불특정다수인에게 동일한 조건으로 행하는 정형화된 거래는 제외한다.

마. 후보자(사외이사 선임의 경우에 한한다)의 직무수행계획

확 인 서

(주)대우건설 귀중

후보자 본인은 본 서류에 기재한 증권의 발행 및 공시 등에 관한 규정 제3-15조 제3항 제3호 가목부터 마목까지의 사항이 사실과 일치함을 확인합니다.

2020 년 3 월 10 일

보고자 : 양 명 석 (서명 또는 인)



증권의 발행 및 공시 등에 관한 규정
제3-15조(참고서류)

③ 제1항에 따른 주주총회의 목적이 다음 각 호의 1에 해당하는 사항인 경우에는 그 내용을 기재하여야 한다. 다만, 권유자가 해당 상장주권의 발행회사, 그 임원 또는 대주주가 아닌 경우 또는 주주총회 목적사항에 반대하고자 하는 자인 경우에는 주주총회의 목적사항의 제목만 기재할 수 있다.

3. 이사의 선임에 관한 것인 경우

가. 후보자의 성명·생년월일·주된 직업 및 세부 경력사항

나. 후보자가 사외이사 또는 사외이사가 아닌 이사 후보자인지 여부

다. 후보자의 추천인 및 후보자와 최대주주와의 관계

라. 후보자와 해당 법인과와의 최근 3년간의 거래내역. 이 경우의 거래내역은 금전, 증권 등 경제적 가치가 있는 재산의 대여, 담보제공, 채무보증 및 법률고문계약, 회계감사계약, 경영자문계약 또는 이와 유사한 계약등(후보자가 동 계약등을 체결한 경우 또는 동 계약등을 체결한 법인·사무소 등에 동 계약등의 계약기간 중 근무한 경우의 계약등을 말한다)으로 하되 약관 등에 따라 불특정다수인에게 동일한 조건으로 행하는 정형화된 거래는 제외한다.

마. 후보자(사외이사 선임의 경우에 한한다)의 직무수행계획

확 인 서

(주)대우건설 귀중

후보자 본인은 본 서류에 기재한 증권의 발행 및 공시 등에 관한 규정 제3-15조 제3항 제3호 가목부터 마목까지의 사항이 사실과 일치함을 확인합니다.

2020 년 3 월 10 일

보고자 : 장 세 진



(또는 인)

증권의 발행 및 공시 등에 관한 규정
제3-15조(참고서류)

③ 제1항에 따른 주주총회의 목적이 다음 각 호의 1에 해당하는 사항인 경우에는 그 내용을 기재하여야 한다. 다만, 권유자가 해당 상장주권의 발행회사, 그 임원 또는 대주주가 아닌 경우 또는 주주총회 목적사항에 반대하고자 하는 자인 경우에는 주주총회의 목적사항의 제목만 기재할 수 있다.

3. 이사의 선임에 관한 것인 경우

가. 후보자의 성명·생년월일·주된 직업 및 세부 경력사항

나. 후보자가 사외이사 또는 사외이사가 아닌 이사 후보자인지 여부

다. 후보자의 추천인 및 후보자와 최대주주와의 관계

라. 후보자와 해당 법인과의 최근 3년간의 거래내역. 이 경우의 거래내역은 금전, 증권 등 경제적 가치가 있는 재산의 대여, 담보제공, 채무보증 및 법률고문계약, 회계감사계약, 경영자문계약 또는 이와 유사한 계약등(후보자가 동 계약등을 체결한 경우 또는 동 계약등을 체결한 법인·사무소 등에 동 계약등의 계약기간 중 근무한 경우의 계약등을 말한다)으로 하되 약관 등에 따라 불특정다수인에게 동일한 조건으로 행하는 정형화된 거래는 제외한다.

마. 후보자(사외이사 선임의 경우에 한한다)의 직무수행계획

※ 기타 참고사항
해당사항 없음

□ 이사의 보수한도 승인

가. 이사의 수 · 보수총액 내지 최고 한도액

(당 기)

이사의 수 (사외이사수)	6명(4명)
보수총액 또는 최고한도액	30억원

(전 기)

이사의 수 (사외이사수)	8명(5명)
실제 지급된 보수총액	13억원
최고한도액	30억원

※ 이사의 퇴직금은 이사보수한도 승인액에는 포함되지 않았습니다.

※ 2019년 이사의수 : 2019년 이사보수 지급대상 전원

※ 기타 참고사항

해당사항 없음

※ 참고사항

<p>※ 주주총회 집중일 개최 사유 신고</p> <p>– 당사는 한국상장회사협의회 주관 "주주총회 분산 자율준수프로그램"에 참여하였기 때문에 주주총회 집중일 개최 사유 신고 의무가 없습니다.</p> <p>※ 신종코로나바이러스감염증(COVID-19)이 확산됨에 따라 당사는 주주님들의 안전을 위하여 주주총회장에 참석하는 모든 분들을 대상으로 발열체크를 진행할 예정이며, 참석하시는 주주님들의 마스크 착용을 당부드리오니 협조하여 주시기 바랍니다. 또한, 신종코로나바이러스 감염 전파 등 주주총회 안전에 대해 우려하시는 주주님들은 전자투표를 통해서도 의결권을 행사하실 수 있사오니 이점 참고하시기 바랍니다.</p> <p>※ 신종코로나바이러스감염증(COVID-19) 관련하여 불가피하게 당사 주주총회 장소를 변경하는 경우 본 소집공고(정정) 및 홈페이지 (www.daewooenc.com)를 통해 공시할 예정이오니 참고하여 주시기 바랍니다.</p>
